



# 新型コロナ感染症対策と ゴルフ場アンケート

## 緊急事態宣言下で ゴルフ場はどうGWを迎えたか？



噴霧器



ワンテーブル

人との接触を8割減らす、10のポイント

緊急事態宣言の中、誰もが感染するリスク、誰でも感染させるリスクがあります。新型コロナウイルス感染症から、あなたと大切な人の命を守るため、日常生活を見直してみましょう。

1 ビデオ通話で オンライン授業	2 スーパーは1人 または少数で すいている時間帯に	3 ジョギングは 少数で 公園はすいた時間、 場所を選ぶ
4 待てる買い物は 通販で	5 飲み会は オンラインで	6 診察は遠隔診療
7 勤トレやヨガは 自宅で動画を活用	8 飲食は 持ち帰り、 自宅も	9 仕事は在宅勤務
10 会議は マスクをつけて	<p>3つの注意 避けましょう</p> <ol style="list-style-type: none"> <li>1. 高齢者や高齢者の多い場所</li> <li>2. 換気が不十分な場所</li> <li>3. 密接で会話や歌声をする場所</li> </ol> <p>手洗い・咳エチケット・換気や、健康維持も、同時に重要です。</p>	

世界中が新型コロナウイルス感染症に翻弄され3カ月以上が経過した。

国内では政府が4月16日から「緊急事態宣言」を全国に拡大、さらにゴールデンウィークを迎えて、各地域で拡大防止に向けて外出自粛と県境などを越えた移動の自粛を呼びかけた。

気付けば、中国の武漢から広まった新型コロナウイルスであるが、その中国では4月中旬以降、国内移動が解禁となりゴルフ場などの営業も再開したことや、韓国でも同じで5月の中旬からゴルフツアーを再開するニュースが増えてきた。

国内はまだ楽観視できない状況だが、止まっていた経済を動かす準備を始めることも必要。4月中旬に行なった新型コロナ緊急アンケートを中心にゴルフ場がどうGWを迎えたか、報告したい。

### 「緊急事態宣言」が全国に拡大

政府は4月7日、東京都など7都府県に「緊急事態宣言」を出し、外出自粛や休業要請などで3密を避けた行動を促し、感染拡大防止、医療崩壊防止への協力を呼びかけた。そして16日に対象を全国に拡大。

大。ゴールデンウィークを控えて各道府県、そして各区市町村も外出自粛や休業要請、助成金などを取り決めていった。

国内、ゴルフ場は東京都が週末の外出自粛を要請した2月末から若洲GLなど一部で休業が始まった。そして3月初旬からの欧米での大流行（パンデミック）を受けて、国内でも3月中旬から感染拡大の様相となり、社団法人などのゴルフ場も一時休業を始めた。加えて政府の緊急事態宣言、全国への拡大で大手企業系にも一時休業が広まった。

7都府県の休業要請措置は、ゴルフ場は対象外、ゴルフ練習場は屋外が対象外、屋内が対象ということで落ち着いた。ただ、県によっては発表時にゴルフ場も自粛を要請するように報道されたりして、混乱も見られた。さらに、人の移動の増加が見込まれるGWを控えて、感染者数が多い地域からの移動自粛を強く呼びかけたいと、ゴルフ場に協力するよう呼びかけた県もあった。

ゴルフ場では、それまで陽性反応者がプレーしたことや、従業員が陽性反応が確認されたケースは

2020年新型コロナウイルス関連一時休場ゴルフ場

一季出版調べ 4月24日現在

期間	番号	ゴルフ場名	所在地
北海道			
4/23~5/31	1	上士幌G場	北海道
4/22~5/31	2	富良野Gコース	北海道
4/25~6/30	3	北海道CC大沼コース	北海道
4/25~6/30	4	北海道CCプリンスコース	北海道
4/27~5/31	5	女満別Gコース	北海道
4/27~5/6	6	上湧別リバーサイドG場	北海道
4/25~5/6	7	札幌GC由仁C	北海道
4/25~5/6	8	札幌GC輪厚C	北海道
東北			
~5/6	1	岩手県民G場	岩手県
4/27~5/31	2	岩手沼宮内CC	岩手県
4/20~7/17	3	雫石G場	岩手県
4/7~5/6	4	鶴岡市赤川市民G場	山形県
4/25~5/10	5	蔵王CC	山形県
4/25~5/10	6	最上川ICC	山形県
4/25~5/10	7	山形県民G場	山形県
首都圏			
4/20~5/6	1	オールドオーチャードGC	茨城県
4/11~5/6	2	古河GL	茨城県
4/24~5/6	3	Jゴルフ霞ヶ浦	茨城県
4/15~5/6	4	栃木県民G場	栃木県
~5/6	5	日光霧降CC	栃木県
4/13~5/6	6	足利渡良瀬G場	栃木県
4/22~5/6	7	希望丘CC	栃木県
4/17~当面の間	8	那須GC	栃木県
4/17~5/6	9	那須ちふり湖CC	栃木県
4/10~7/22	10	プリンスランドGC	群馬県
4/11~5/7	11	伊香保CC	群馬県
4/13~5/6	12	前橋G場	群馬県
4/13~5/6	13	新玉村G場	群馬県
4/13~5/6	14	玉村G場	群馬県
4/13~5/6	15	前橋G場	群馬県
4/13~5/6	16	板倉G場	群馬県
4/18~7/16	17	嬬恋高原G場	群馬県
4/16~5/6	18	プレジデントCC軽井沢	群馬県
4/25~5/6	19	水上高原GC	群馬県
4/29~5/6	20	富岡GC	群馬県
4/29~5/6	21	上毛CC	群馬県
4/29~5/6	22	高梨子C	群馬県
4/29~5/6	23	C我山	群馬県
4/29~5/6	24	熱海C東軽井沢Gコース	群馬県
4/29~5/6	25	草津温泉G場	群馬県
3/31~緊急事態宣言終了	26	霞ヶ関CC	埼玉県
4/8~5/6	27	川口市浮間G場	埼玉県
4/9~5/6	28	Jゴルフ鶴ヶ島	埼玉県
4/4~当面の間	29	東京GC	埼玉県
4/9~5/7	30	清澄GC	埼玉県
4/8より当面の間	31	飯能GC	埼玉県
4/16~5/6	32	武蔵の杜CC	埼玉県
4/21~5/6	33	入間CC	埼玉県
4/8~5/6	34	吉見G場	埼玉県
4/8~5/6	35	大麻生G場	埼玉県
4/8~5/6	36	上里G場	埼玉県
4/14~5/6	37	森林公園GC	埼玉県
4/27~5/31	38	久瀨CC	埼玉県
4/27~5/31	39	武蔵丘Gコース	埼玉県
4/27~5/31	40	新武蔵丘Gコース	埼玉県
4/27~5/31	41	西武園G場	埼玉県
~5/6	42	高坂CC	埼玉県

一部であったが、多数の感染者がゴルフ場で発生したケースは専門家会議でも報告されることはなかった。ただ、4月15日にゴルフ番組の出演でも知られる俳優が新型コロナウイルスに感染したことが発覚。その後ゴルフ場で会食に参加していた10人中、当人も含め4人が感染していたとも報じられた。

自治体による行動記録報告や濃厚接触についての公式発表がなかったため、感染経路も明らかにできなかった。ただ「ゴルフ場で感染」の一部報道イメージが残ったままGWを迎えたことで、その後各県の対応やゴルフ場への来場

者にも影響を与えたようだ。

### 152コースがGW期間含め1週間以上休場

本誌がGW前に確認できたところでは、別表通り全国で152コースがGW期間を含み1週間以上の一時休業を発表した。

都道府県別では長野県が最多の22コース。コロナ疎開で別荘地での3密化が懸念され、軽井沢など別荘地近くのゴルフ場が反応、その後県が県外からの移動が見込まれる施設として、ゴルフ場も取り上げ、GW前にさらに拡大した。次に多かったのは埼玉県で、公営

都道府県別休業ゴルフ場数

一季出版調べ  
4月30日現在

長野県	22
埼玉県	17
群馬県	16
千葉県	14
神奈川県	9
北海道	8
静岡県	8
栃木県	6
東京都	6
兵庫県	6
三重県	6
滋賀県	5
山形県	4
愛知県	4
奈良県	4
岩手県	3
茨城県	3
福岡県	2
大分県	2
山梨県	1
岐阜県	1
福井県	1
京都府	1
大阪府	1
広島県	1
宮崎県	1
	152

県、静岡県、山梨県、和歌山県など

GWを控えて、ゴルフ場も含めて県境をまたぐ移動自粛を呼びかけたのはその他に、山形県、新潟県、静岡県、山梨県、和歌山県など

影響した。次は群馬県で4月27日に発表。急遽6コースが一時休業するなど対応に追われた。協力金は20万円だけだった。

GWを控えて、ゴルフ場も含めて県境をまたぐ移動自粛を呼びかけたのはその他に、山形県、新潟県、静岡県、山梨県、和歌山県など

また静岡県と県ゴルフ場協会がGW期間中、クラブハウスの使用を避けスループレーなどで営業する方針も確認したという。

山形県では、県外からの移動を防ぐためゴルフ場にも休業の協力を要請、県支配人会に加盟する11ゴルフ場のうち2ゴルフ場は休業

どがあり、東北や関西連合、北関東では広域で移動自粛を呼びかけた。

期間	番号	ゴルフ場名	所在地
4/15～5/10	3	ウッドフレンズ名古屋港GC	愛知県
4/20～5/10	4	三河CC	愛知県
4/17～5/6	5	越前CC	福井県
4/24～5/6	6	NEMUGC	三重県
4/19～5/6	7	近鉄浜島CC	三重県
4/19～5/6	8	近鉄賢島CC	三重県
4/19～5/6	9	伊賀Gコース	三重県
4/19～5/6	10	桔梗が丘Gコース	三重県
4/22～5/6	11	メナードCC青山C	三重県
4/22～5/6	12	メナードCC西濃C	岐阜県
関西			
4/25～5/8	1	琵琶湖レークサイドGコース	滋賀県
4/27～5/31	2	瀬田Gコース	滋賀県
4/27～5/31	3	竜王Gコース	滋賀県
4/25～5/8	4	朝日野CC	滋賀県
4/20～5/8	5	ジャパンエースGC	滋賀県
4/25～5/7	6	城陽CC	京都府
4/19～5/6	7	花吉野CC	奈良県
4/21～5/6	8	飛鳥CC	奈良県
4/18～5/6	9	奈良国際GC	奈良県
4/19～5/6	10	花吉野CC	奈良県
4/9～4/30	11	茨木CC	大阪府
4/8～5/7	12	廣野GC	兵庫県
4/8～約1カ月	13	小野GC	兵庫県
4/9～5/6	14	東条GC	兵庫県
4/9～5/6	15	宝塚GC	兵庫県
4/9～5/6	16	西宮CC	兵庫県
4/13～5/6	17	よみうりGウエストコース	兵庫県
中国			
4/14より暫くの間	1	仙養ヶ原GC	広島県
九州			
4/11より当面の間	1	古賀G・C	福岡県
4/13～5/6	2	瀬板の森北九州Gコース	福岡県
4/13～5/6	3	臼杵CC	大分県
4/20～5/6	4	城島高原GC	大分県
4/23～5/31	5	日南串間Gコース	宮崎県

を決めたが残りには感  
染対策を徹底して営  
業継続を選択した。  
新潟県ゴルフ連盟で  
は、県内に2週間滞  
在以外のお客様は連  
盟加盟施設の利用を  
控えるよう案内して、  
多くは営業継続した。  
県の方で県外から  
の移動自粛要請があ  
った中で、静岡県伊  
東市は独自に市への  
帰省や旅行、別荘地  
への移動を控えるよ

うに強く要請するとし、休業要請  
を宿泊業やゴルフ場、ゴルフ練習  
場にも拡大すると4月23日に発表。  
一律20万円の協力を支給する。  
他の多くの都道府県では、ゴル  
フ場は休業要請に入っていないこ  
とから大半が協力金の支給対象で  
はなかった。  
一時休業が増えていく中で、4  
月8日から19日まで自主的に休業  
していたパブリックの姫路シーサ  
イドGコース（兵庫県）は、4月  
20日から他のプレイヤーとは接  
触のないウォーキング感覚での1  
人プレーで営業を再開し、注目

期間	番号	ゴルフ場名	所在地
4/8～当面の間	43	鷹之台CC	千葉県
4/9より当面の間	44	我孫子GC	千葉県
4/8～5/15	45	野田市パブリックG場けやきC	千葉県
4/8～5/15	46	野田市パブリックG場ひばりC	千葉県
4/11～5/6	47	泉CC	千葉県
4/9～5/6	48	東庄GC	千葉県
4/8～	49	千葉市民G場	千葉県
4/8～5/6	50	千葉セントラルGC	千葉県
4/15～5/6	51	デイスターGC	千葉県
4/20～5/6	52	ラフォーレ&松尾GC	千葉県
4/18～5/6	53	成田フェアフィールドGC	千葉県
4/16～5/6	54	久能CC	千葉県
4/18より当面の間	55	ロッテ皆吉台CC	千葉県
4/27～5/31	56	大原・御宿Gコース	千葉県
～5/6	57	若洲GL	東京都
4/9～5/15	58	小金井CC	東京都
4/10～4/24	59	立川国際CC	東京都
4/8より当面の間	60	桜ヶ丘CC	東京都
4/17～5/6	61	東京よみうりCC	東京都
4/17～5/6	62	よみうりGC	東京都
4/5～当分の間	63	程ヶ谷CC	神奈川県
4/7～当面の間	64	相模CC	神奈川県
4/11～5/6	65	本厚木CC	神奈川県
4/14より当面の間	66	戸塚CC	神奈川県
4/11より当面の間	67	川崎国際生田緑地G場	神奈川県
4/1～	68	茅ヶ崎G場	神奈川県
4/13～5/7	69	相模原CC	神奈川県
4/27～5/31	70	大箱根CC	神奈川県
4/27～5/31	71	箱根園G場	神奈川県
4/18～5/6	72	鹿島南藝科Gコース	長野県
4/15～5/6	73	三井の森藝科GC	長野県
4/15～5/6	74	フォレストCC三井の森	長野県
4/15～5/6	75	三井の森軽井沢CC	長野県
4/15～5/6	76	大浅間GC	長野県
4/27～5/31	77	軽井沢 浅間Gコース	長野県
4/27～5/31	78	軽井沢72G北	長野県
4/27～5/31	79	軽井沢72G西	長野県
4/27～5/31	80	軽井沢72G東	長野県
4/27～5/31	81	軽井沢72G南	長野県
4/27～5/31	82	軽井沢プリンスホテルGコース	長野県
4/27～5/31	83	晴山G場	長野県
4/27～5/31	84	馬越Gコース	長野県
4/23～5/6	85	随縁軽井沢ナイハンドレッドC	長野県
4/24～5/6	86	小諸高原GC	長野県
4/27～5/15	87	上田菅平高原グランヴィリオGC	長野県
4/27～5/6	88	川中嶋CC	長野県
4/29～5/10	89	飯田CC	長野県
4/29～5/6	90	ウィーゴCC	長野県
4/24～5/6	91	諏訪湖CC	長野県
4/24～5/6	92	高森CC	長野県
4/18～5/6	93	ハヶ岳CC	長野県
4/2～5/6	94	丘の公園清里Gコース	山梨県
4/20～5/6	95	ラフォーレ修善寺&CC	静岡県
4/27～5/31	96	西熱海Gコース	静岡県
4/27～5/31	97	川奈ホテルGコース	静岡県
4/20～5/10	98	静岡C島田GC	静岡県
4/20～5/10	99	静岡C浜岡C	静岡県
4/20～5/10	100	静岡C袋井C	静岡県
4/29～5/6	101	サザンクロスCC	静岡県
4/29～5/6	102	伊東CC	静岡県
中部			
4/13～5/6	1	名古屋GC和合コース	愛知県
4/14～5/11	2	ウッドフレンズ森林公園G場	愛知県

期間	番号	ゴルフ場名	所在地
4/11~5/6	58	姉ヶ崎CC	千葉県
4/11~	59	市原京急CC	千葉県
4/10~	60	市原GC市原C	千葉県
4/10~	61	市原GC柿の木台C	千葉県
4/11~5/6	62	大多喜城GC	千葉県
4/11~5/6	63	小見川東急GC	千葉県
4/11~5/6	64	勝浦東急GC	千葉県
4/13~5/6	65	亀山湖CC (スループレー枠確保)	千葉県
4/13~5/6	66	カレドニアGC	千葉県
4/13~5/6	67	きみさらずGリンクス	千葉県
4/11~5/6	68	季美の森GC	千葉県
	69	キャメルGリゾート (スループレー及びハーフプレー) セルフ	千葉県
4/9~	70	グリッサンドGC (早朝スループレー枠)	千葉県
4/14~5/31	71	源氏山GC (1R・セルフスループレー)	千葉県
4/9~	72	ゴールデンクロスCC (スループレープレイ日・曜日限定)	千葉県
4/11~5/6	73	コスモクラシックC	千葉県
~5/6	74	GC成田ハイツリー (18Hスループレー)	千葉県
4/11~5/6	75	芝山GC	千葉県
4/10~ 当面の間	76	ジャパンPGAGC (スループレー枠を設定)	千葉県
4/25~ 当面の間	77	袖ヶ浦CC (18H限定スループレー)	千葉県
当面の間	78	多古CC (スループレー・休憩時間なし)	千葉県
4/11~5/6	79	立野クラシック・GC	千葉県
4/7~	80	千葉夷隅GC (スループレープランの新設)	千葉県
4/11~5/6	81	鶴舞CC	千葉県
4/14~	82	東急セブハンドレッドC	千葉県
4/13~5/6	83	富里GC	千葉県
4/13~5/6	84	中山CC	千葉県
4/14~	85	成田ヒルズCC (18Hスループレー)	千葉県
4/14~	86	南総CC (18Hスループレー)	千葉県
4/14~5/6	87	浜野GC (1R限定スループレー)	千葉県
4/11~5/6	88	東千葉GC (原則スループレー)	千葉県
4/10~5/6	89	平川CC	千葉県
4/11~	90	富士市原CC	千葉県
4/20~	91	船橋CC	千葉県
4/13~5/15	92	本千葉CC (平日)	千葉県
4/13~5/6	93	マグレガーCC (平日・完全セルフ)	千葉県
4/14~5/6	94	ミルフィーユGC	千葉県
4/17~6/30	95	八幡CC (18Hスループレー)	千葉県
4/8~	96	米原GC (スループレープランの新設)	千葉県
4/11~5/6	97	赤羽GC	東京都
4/14~	98	青梅GC	東京都
4/11~	99	昭和の森GC	東京都
4/13~	100	多摩CC	東京都
4/14~5/6	101	東京五市市CC	東京都
4/11~5/6	102	相武CC	東京都
4/8~5/6	103	府中CC	東京都

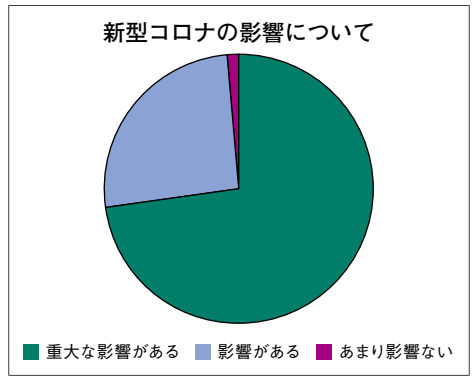
一時スループレー対応のG場 (群馬県はGW直前に急増)  
一季出版調べ 4月24日現在

期間	番号	ゴルフ場名	所在地
首都圏			
~5/6	1	うぐいすの森GC水戸 (スループレー枠の用意)	茨城県
4/28~5/31	2	31CC	茨城県
4/18~	3	桜の宮GC (スループレープラン)	茨城県
4/22~	4	穴戸ヒルズCC	茨城県
4/12~	5	常陽CC	茨城県
4/10~	6	白帆CC (スループレー希望受付 (予約時・前日))	茨城県
	7	城里GC(スループレープランのみの営業)	茨城県
4/18~	8	坂東GC	茨城県
4/1~5/31	9	うぐいすの森GC&ホテル馬頭 (毎日10組限定)	栃木県
4/8~	10	佐野GC (スループレー枠拡大)	栃木県
4/24~	11	ジュンクラシックCC (スループレー希望の場合は受付時に申込)	栃木県
4/11~	12	都賀CC (スループレー推奨)	栃木県
4/16~5/6	13	厚木国際CC (1R)	神奈川県
4/13~5/6	14	小田急藤沢CC (1R)	神奈川県
4/8~	15	神奈川CC (キャディー付きなし)	神奈川県
4/9~5/6	16	鎌倉CC・鎌倉パブリックG場 (スループレー推奨)	神奈川県
4/10~ 当面の間	17	相模湖CC	神奈川県
4/8~	18	葉山国際CC (平日はスループレー受付可)	神奈川県
	19	大厚木CC本C	神奈川県
	20	大厚木CC桜C	神奈川県
	21	小田原GC松田C	神奈川県
	22	ノーザンCC錦ヶ原G場	埼玉県
	23	彩の森CC・ホテル秩父	埼玉県
	24	こだま神川CC	埼玉県
	25	玉川CC	埼玉県
	26	寄居CC	埼玉県
	27	秩父国際CC	埼玉県
	28	さいたまGC	埼玉県
4/11~5/6	29	アドニス小川CC	埼玉県
4/14~5/31	30	大宮CC	埼玉県
4/14~5/22	31	北武蔵CC (18Hスループレー)	埼玉県
~5/6	32	埼玉国際GC (希望によりスループレー受付)	埼玉県
4/7~	33	JGMおごせGC (ご要望によりスループレー受付)	埼玉県
4/13~5/31	34	長瀬CC (1Rスループレー)	埼玉県
4/11~5/6	35	武蔵GC	埼玉県
4/15~	36	嵐山CC (18Hスループレー・4/21~セルフプレー)	埼玉県
4/11~5/31	37	おおむらさきGC	埼玉県
	38	アコーディア・G習志野CC	千葉県
	39	アコーディア・G空港GC成田	千葉県
	40	花生CC	千葉県
	41	房州CC	千葉県
	42	鴨川CC	千葉県
	43	成田東CC	千葉県
	44	千葉桜の里GC	千葉県
	45	佐原CC	千葉県
	46	東京湾CC	千葉県
	47	アクアラインGC	千葉県
4/13~	48	成田GC (セルフプレー営業)	千葉県
	49	ニュー南総GC	千葉県
	50	南市原GC	千葉県
	51	かずさCC	千葉県
	52	ラ・ヴィスタGC	千葉県
	53	スカイウェイCC	千葉県
	54	四街道GC	千葉県
	55	オークヒルズCC	千葉県
	56	グレンオークスCC	千葉県
4/11~5/6	57	麻倉GC	千葉県

本号が届く頃には緊急事態宣言が5月7日以降どうなったか、報告が出てくるはず。このため今後の営業に向けての各ゴルフ場の営業方針も決めていることだろう。

を集めた。  
その他、緊急事態宣言下でスループレー等に営業を切り替えたゴルフ場を首都圏でピックアップし、参考までに掲載した。

**新型コロナウイルスアンケート**  
**4月は約70%が3割以上減**



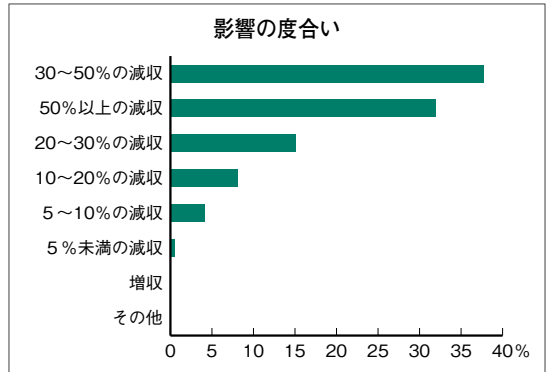
そこで、本誌で実施した新型コロナに関する緊急アンケートの結果を見てみたい。

アンケートは今年2月に実施した予算アンケート同様、webによる電子回答方式で行った。

期間は緊急事態宣言が全国に拡大された4月16日から約1週間、170件を超える回答があり、関心の高さがうかがえた。

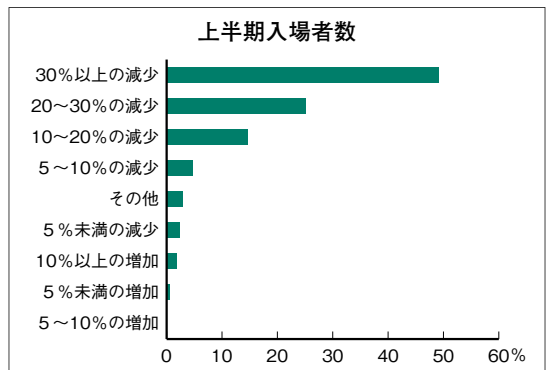
まず、新型コロナの影響については70%を超える72.8%のゴルフ場が重大な影響があると答えた。影響があるとの回答も26%あり、実に99%が影響あると感じている。

次に4月の影響の度合いについて尋ねると、30〜50%の減収が37



・8%で最大、次に50%以上の減収が32%あり、7割のゴルフ場が30%以上の減収を予想した。次に多いのも20〜30%減収、10〜20%減収、5〜10%減収の順で、増収見込みは1%未満だった。

入場者数での上半期予想では、30%以上の減少が49.1%とほぼ半数。次に20〜30%減が25.1%、10〜20%減が14.6%となり、9割のゴルフ場で減少見込み。一部に10%以上など増加を見込むゴルフ場もあったが、アンケート結果からは全国で3割近い減少が見込まれる可能性があり、5月、6月にも影響が続くと感じているよう



#### コメント

昨年とは営業期間が違うため対比できないが20〜30%減見込み感染状況によっては、この先の検討がつかないオープンしていない見込み立たず

だ。

5月6日までの新型コロナ感染症防止対策としては、本号の20〜21ページのグラビアでも紹介した通り、手洗い、アルコール消毒、館内の換気、マスク着用をいづれも95%ずつ実施しており、ゴルフ場でも定番の対策となっている。次にコンベ、パーティの自粛、テーブル・共用部分の消毒、乗用カートの消毒で、来場者の検温、テールの2メートル間隔空け、スループレーとレストランの影響休止も緊急事態宣言の全国拡大やGWを前に増えていた。またグラビアで紹介したフロントとビニール

やアクリルでの仕切り対策もコンビニなどで増えたせいか、取り入れるゴルフ場が急増した。その他、ゴルフウェアやゴルフシューズでの来場、浴室の使用中止・使用制限、ピンを立てたままのプレー推奨など、数えあげればキリがないほど様々な取組みを行っている。大手グループは統一

した取組みということ。100コース以上でも1件でカウントしていることから、スループレーの比率などはもう少し多くなっているかも知れない。

いずれにしても、ゴルフ場の大半は感染防止対策の基本を徹底し、それぞれ工夫しながら対策を実施していることがわかる。

ゴルフ場は屋外でのプレーであることから、3密を避け、クラブハウス内、コースまでの移動に留意すれば、感染リスクは少なくなると考えられる。最終的に各自の注意や行動次第なことから、予防対策の案内や熱がある方への注意喚起などを掲示板などで案内すること

は今後も必要だろう。

5月6日までの営業自粛・一時休場は7・6%となっており、本誌では先に挙げた表の通り152コースが確認できたのほぼ実体に近い比率となった。

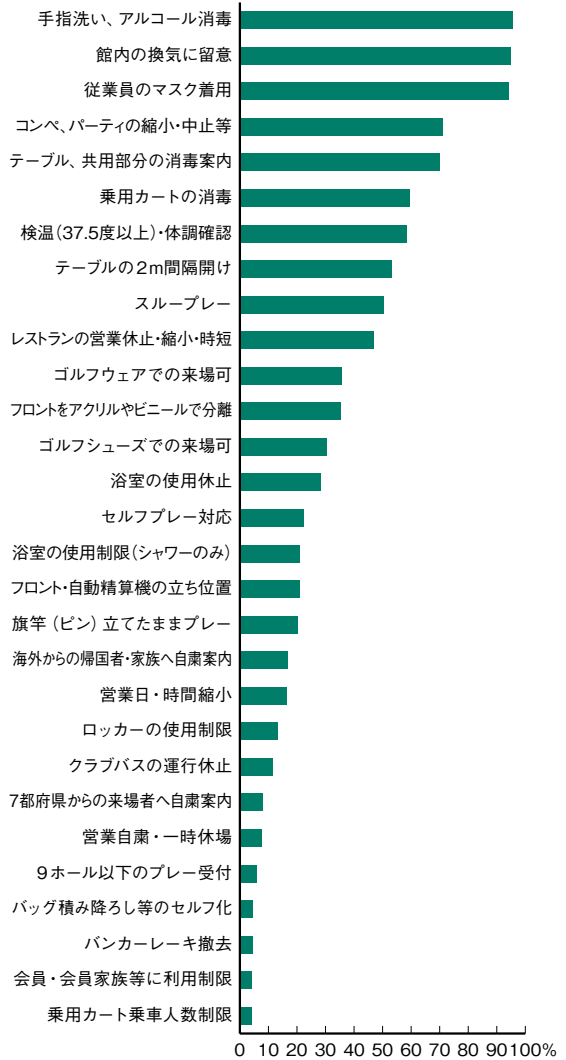
従業員の新型コロナ対策は、手指洗い、アルコール消毒、マスク着用が95%以上で、検温(37.5度)による出勤停止が77%でこちらも定番。質問に換気まで入れたら来場者向けと同様の結果になったろう。その他、一時休場のよる時短等12.7%、時差出勤・テレワーク推奨等は9.2%と少なかった。ただし、その他で多くの回答があった。

前の質問でテレワーク推奨等の回答が少なかったことから、テレワーク等への回答は26件だけと少

なかった。それは選択肢に入れなかった「なし」が最多であったことから、ゴルフ場事業所ではテレワークの実施は難しく、回答が少なくなかった。回答をいただいたなかでは総務・経理、営業、予約係に回答があったが、全体の割合は1割にも満たなかった。

次に営業上での懸念では、従業員の感染が94.1%で最も高く、感染者のプレー89.3%、従業員・家族の健康76.9%、プレーヤーの感染、感染防止対策、休業要請・自粛の対応まで7割台で、資金面は62.7%で続くなど、やは

新型コロナ対策



コメント

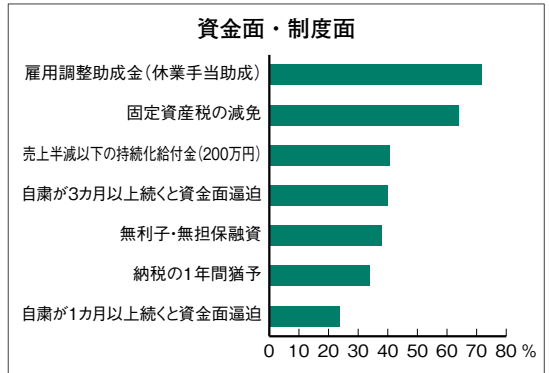
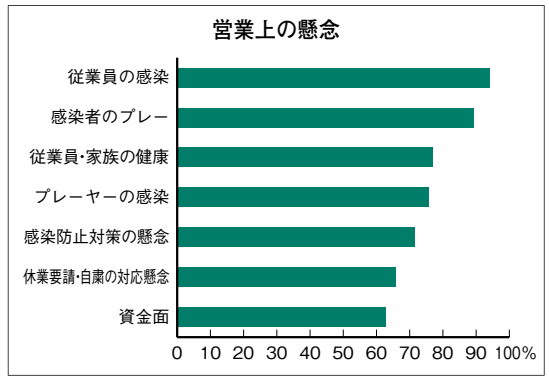
次亜塩素酸水噴霧(専用加湿器)  
 入場者数の制限(100人/日)  
 キャンセル料の除外(37.5℃以上)  
 全カートに消毒スプレーを常備  
 感染拡大地域からの来場自粛を要請  
 風邪の症状がある方や37.5度以上の発熱のある方は来場の自粛依頼  
 ご来場者に体調確認アンケート実施、体調不良の方にはプレーの自粛をお願い。緊急事態宣言期間中のキャンセル料は不要。  
 ホームページ・玄関・レストラン入口に対応を掲載  
 スループレー時の軽食持ち込みを許可する。昼食休憩時間の短縮(35分~45分)  
 クラブハウス滞在時のマスク着用

手洗いの、5つのタイミング



従業員のコロナ対策 コメント

- 契約社員の自宅待機
- 基本自宅待機
- 臨時休業:輪番制の電話対応
- 出勤日の削減、休業補償
- 一時休場による時短等、コース管理は通常業務
- 出勤者数を制限
- 休業補償
- キャディハウスの使用制限(待機場所を通勤車両で対応)
- 出勤調整(休業)
- 助成金活用による、スタッフの交代休業(手当支給)
- 来場者に合わせた休場措置(5組以下:目安)
- 検温とともに日常記録(時系列)を記載
- 各部署ごとにA班・B班に分け自宅待機させる
- 有給休暇取得奨励
- 東京都の緊急事態宣言発令より休業→休暇対応
- 出勤人数の減少
- 組数連動による出勤調整
- 出勤者を2分化し、従業員間での感染を予防



り懸念は多くなっている。

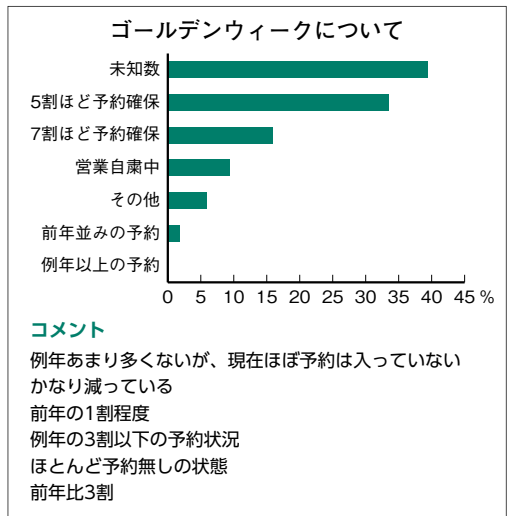
選択肢にあげたなかで資金面の回答が一番少なかったが、資金面・諸制度で利用したい制度や現況の資金面の懸念度合いも尋ねた。その中で一番多かったのは、休業手当の雇用調整助成金で14.2件の回答のなかで71.8%の10.2件が回答した。以下、固定資産税の減免64.1%、持続化給付金40.8%、無利子・無担保融資38%、納税の1年間猶予33.8%となった。

資金面では自粛が3カ月続くと資金面逼迫が40.1%、1カ月以

上続くと資金面逼迫が23.9%で、まだ飲食店や商店、ホテルほどの逼迫感はないようだが、長期化には懸念が大きくなった。

GW期間中の予約状況に関しては、170件の回答があり、未知数が39.4%で最多、5割ほど予約確保33.5%、7割ほど予約確保15.9%、営業自粛中9.4%で、前年並みと前年比3割が約2%だった。

最後に政府・自治体への要望等を探ねたが、「県等が休業・自粛要請するなら補償を希望」が77.8%で最も多く、「税減免の拡大」



手続きの詳細が明らかになる見込み。厚生労働省や経済産業省、各都道府県や自治体、地元金融機関の情報をチェックしておきたい。  
特に人気の助成金は手続きが簡素化されるといっても、条件があり、税理士や社労士などが詳しい方に相談するの賢明だろう。相談センターも開設されている。

68.3%、「助成金対象の拡大と迅速な支給」66.5%、「生活維持のための最低限収入確保策を」59.3%、以下「終息後のV時回復策」、「基本的に自治体等の要請に協力」、「実行力のある経済対策」と続き、「外出自粛徹底が不十分」34.1%、「感染リスクの少ない活動の外出自粛緩和を」29.9%となった。

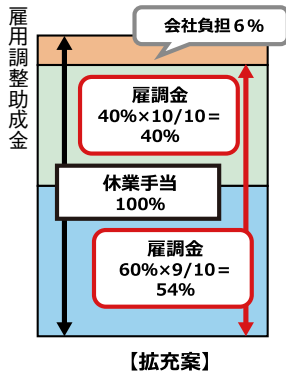
### 県等が休業・自粛要請するなら補償を希望が最多

ゴルフ場事業者も注目する「雇用調整助成金」や「持続化給付金」については、GW後明けにも申請

政府・安倍首相が何度も説明しているように、感染症対策は長期化が必至で経済への影響も計り知れない。とは言っても中国や韓国では国内活動が再開され、日本も感染症対策がGWで結果が見えてくれば徐々に活動が再開となるだろう。

コロナが一旦収束しても、治療方法が確立され、医療体制も落ち着くまでは他の感染症対策と同様に対策を続けなければ安心できない。

一旦、スループレーなどで需要が高まれば今後の日本のゴルフ場のスタイルも、否応なしに変化が



求められる。それがGW期間中に取った対策なのか、また別の取組みなのか。活動を本格再開するにあたっては、他のゴルフ場で行った施策は多くの気付きを感じ取れ

るものだ。紫外線が強くなって、湿度が高まり、気温が上げればコロナの活動は弱まる。こうした特徴は屋外スポーツのゴルフを推奨する理由にもなるだろうし、GW期間に嫌った県外客も歓迎できるように、受け入れ態勢を整えておきたい。

また早朝、薄暮以外でも9ホールプレーなら、ゴルフ場利用税を安くするなど、自治体との調整でより地元客の利用を働きかけていく取り組みも検討できよう。色んな

意味で新たな課題が生まれたが、取りあえずはWEBでのアンケートやリモート会議などを活用して、新たな需要を取り組むことが今後の業界発展のためにも求められるべくだろう。

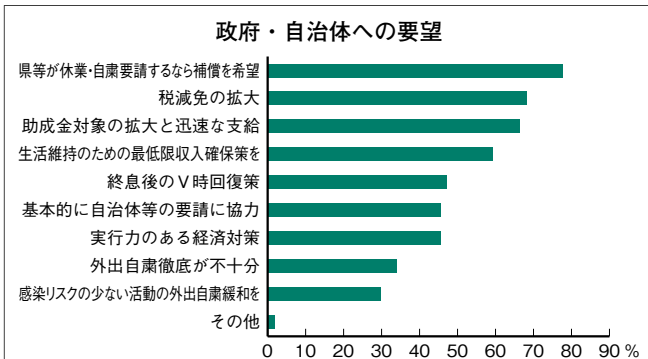
入手困難だったマスクは、政府の布マスク配布や中国、韓国での感染数減少もあり、街頭でも見かけるようになってきた。入手できるマスクを大量に地元施設に寄付するゴルフ場も現れている。

意味で新たな課題が生まれたが、取りあえずはWEBでのアンケートやリモート会議などを活用して、新たな需要を取り組むことが今後の業界発展のためにも求められるべくだろう。

入手困難だったマスクは、政府の布マスク配布や中国、韓国での感染数減少もあり、街頭でも見かけるようになってきた。入手できるマスクを大量に地元施設に寄付するゴルフ場も現れている。

意味で新たな課題が生まれたが、取りあえずはWEBでのアンケートやリモート会議などを活用して、新たな需要を取り組むことが今後の業界発展のためにも求められるべくだろう。

入手困難だったマスクは、政府の布マスク配布や中国、韓国での感染数減少もあり、街頭でも見かけるようになってきた。入手できるマスクを大量に地元施設に寄付するゴルフ場も現れている。



### コメント

自治体の呼びかけと住民の意識の温度差の解消  
政府は常に後手、県も危機感が足りない。さっさと全てを止めないと大変なことになる。営業自粛を要請するのであれば、補助も充実させ一斉に行わないと感染拡大は防げない。外出の自粛ではなく禁止を。施設に関してより具体的に強制休業をしその間の収入を補填。従業員に対する人件費の援助希望。  
マスクの安定補充できるシステムの考案  
契約社員やパート・アルバイトの収入は確実に減収しているのでも制限なしで給付金支給してもらいたい  
医療体制の充実をお願いいたします。  
早期収束の為の対策  
全てが遅い。スピード感がない。  
軽症陽性者の隔離施設の拡充  
ゴルフ場利用税の廃止  
長期化させない対策、経済崩壊をさせない企業補償  
早期収束と経済・補償対策実現  
収入減による保証  
ゴルフ場利用税の徴収中止  
迅速な対応  
中小企業の状況理解が不足している。現状を理解する事が最優先では？  
県外への外出禁止  
終息して経済回復するまでの一定期間、消費税を免除するのが最良策だと思います。  
一か月間全ての活動を休止すべき、いまのままではいつまでも収束しない  
全てに於いて迅速な対応を  
国や自治体の方針に従うしかなく、収束に向けた施策を適時打ち出してください。  
融資制度の条件が潤沢な運営者向けでしかない。本当に困っている事業所に手を差し伸べていない。  
感染者ならびに感染が疑われる人の完全隔離の実施。

### 回答後の感想

未曾有の危機と実感しています。皆で乗り越えるしかないと考えます  
日本のゴルフ業界としての統一見解がどこからも出ない。全て各ゴルフ場の自主性に頼るところである。基本的な指針があるとお客様に対しても利用制限等の依頼の説得力があるのに、今現在あるように思えない。防止対策をしても来られる方の意識が低いと対策を守っていただけない。結局、最終的にはクローズするしか方法がない。  
日々状況が変わる。4月16日のコメント  
新型コロナウイルス感染症に罹患された皆さま及び関係者の皆さまに、謹んでお見舞い申し上げます。一日も早い収束やワクチンの開発を期待しています。  
休業要請には該当しませんので営業しております。来場者、売り上げは半分近いですがそれでもその半分の売り上げも貴重です。しかし外出自粛要請中ですので来場者は非常に少ない状況です。現在の自粛期間が長引くようだと、どこも厳しいと思われれます。ゴルフに限らず食品、薬品などの生活必需品以外の業種は2週間くらいすべて休業し外出自粛し、コロナの終息を早めた方が影響が少なくなるように思います。今現在の状況が長引きそうですので。  
外出自粛による来場者の減少、スループレーなどによる収入の減少、対策にかかる費用等、元々経営基盤の弱いコースには、大変厳しい状況である。  
緊急事態宣言後、首都圏・中京圏から県内別荘に避難する方が増えております。来場者全体の人数は減少しているものの、感染者の多い地域から来場いただくお客様が増えることは、ゴルフ場での感染リスクが高まってしまいう懸念があり、営業が難しくなりつつあります。  
ゴルフは屋外スポーツとして運動不足解消や免疫力向上に一定の効果があると思えますが、終日9ホールプレーを推奨するにもゴルフ場利用税の区分があり、薄暮に比べ割合高くなります。緊急時のゴルフ場利用税の減免が望ましく政府、総務省に要望できればと思います。



広島のリージャスクレストGCは広島県安芸高田市へマスク1万枚を寄付。来場者1000名に1セット(3枚)進呈と