

[特別寄稿]明日への提言 ロバート・T・ジョーンズJR

ゴルフ産業リサーチ

産業特信ゴルフ版別冊 第1号 1980 AUTUMN

ゴルフクラブを考える 金田武明

乗用カー、モノレール全国使用状況完全データ

新種“スプリングス”の実用効果 吉崎満雄

すばり/いいコース悪いコース 上原卓郎

15万人メンバーの選択したマイ・コース評価

いま何が起こり起ころうとしているか—'80上半期の動き

創刊号



ジャコブセン
JACOBSEN グリーンキングは、
 グリーンの管理を一変させました。

10数年前JACOBSENがグリーンキングを発売したとき、グリーン専用の乗用型グリーンモーターとしては、世界最初の機種でした。それ以来、グリーンへの対応作業は驚異的に短縮され、年々高騰する人件費の大半を節約的に貢献して来ました。
 その後もバイオニアとしてのグリーンキングは改良に改良を重ね最新型グリーンキングIIは多くの優れた機構を持っています。
 新型グリーンキングIIのデモンストレーションを是非御用命下さい。実際に御覧いただくことによって、グリーンキングIIがユーザーの要望を忠実に取り入れて、設計されていることが十分おわかりいただけます。



豊富なアタッチメント



日本総代理店

三國商工株式会社

本社 東京都千代田区外神田 1-11-5 (スーパービル) TEL (03)253-3241

札幌営業所 札幌市中央区北 2 条東 3-1-10 名寄店営業所 名寄市豊田東区代官町 35-16
 TEL (011)231-5946 TEL (052)932-1331
 大阪営業所 大阪市東淀川区石 3 丁目 1-1 福岡営業所 福岡県福岡市東区大字別荘 395
 TEL (072)29-0392 TEL (092)641-4364

名門コースへの道。
 《ヤマハゴルフカー》



**ゴルフ場ビジネスに新しい指針、
 ヤマハゴルフカー。**

スタートは特にヤマハ独自の「C.D.I点火方式」でより高・始動性を実現。また、芝にやさしい軽量設計、チャンピオンコースに映えるボディデザイン、総合的に研究された静音性、乗用車感覚で運転していただける丸ハンドル。ヤマハゴルフカーは、これからのゴルフ場健全経営には欠かせません。

《ヤマハゴルフカー》は2サイクルエンジンを搭載した4バツグタイプ、セルフカー2バツグタイプ、そして電動カートタイプ、3タイプの3タイプ、どのゴルフカーも導入になっても、ふりがない省力化、サービスの拡大がはかれます。つまり、例えばセルフの場合なら、ラウンド中のカートパイが利益として計上でき、一方カートパイの場合でもカートパイを職員側から守り、ゴルファーにカートパイのサービスをエンジョイしてもらえます。

仕様諸元 エンジンタイプ(4バツグ)

全長2,450mm(全幅1,140mm)全高1,710mm(質量219kg)最高速度30km/h(消費17km/l) (199cc) 最高出力30/可変駆動式2サイクル・強制空冷・リポート車体(最高出力19kw/3,000rpm)最大トルク22.0kg-m/3,000rpm(燃料タンク容量45L) (自動ブレーキ)ヤマハオートブレーキ/バックブレーキ/2V-16V4V 通心クラッチ/安全通機Vベルト式トルクコンバータータイプ(サイズ180x3,320x440mm) (法定タイプ) ●セルフタイプはオプションです。 仕様は予告なく変更する場合があります。



ヤマハ発動機株式会社
 〒466 愛知県豊田市東区2-2-1 TEL:0525-21111

祝 創 刊

ゴルフ場造成、施工、設計
改造、補修、植栽、各種芝



東邦緑化土木株式会社

代表取締役社長 福田 幸雄

本 社 〒160東京都新宿区西新宿7-21-16 喜久屋ビル TEL 03-365-0381-2

穴から生まれた飛びと安定性。

(オールディンプルの2つの性能。科学が違います。)



ADレクスターの穴は科学の穴です。これほどコンピュータを駆使したボールは、世界にも例がないといわれています。穴の形状を100分の1ミリ変えても、弾道は変わってしまいます。コンピュータが1000種類ものディンプルを設計。実証テストを重ねた結果、選ばれた穴がADレクスターです。

- 飛距離が伸びるオールディンプル。飛距離は弾道と密接な関係があります。弾道を決めるのはディンプルです。ブリヂストンは、その形、大きさ、深さ、配列を研究。理想に近い弾道をえがくボールです。飛びを伸ばします。
- 方向の安定性を生むオールディンプル。ネームの下に穴のない状態は、泥がつまっているのと同じことです。ブリヂストンはボールの表面全てにディンプルを配置、空気力学的に均一性を実現しました。安定したボールです。

AD
Rextar

オールディンプル

BRIDGESTONE

スチールクラウン 158,500円 1ダース 6,000円

タフなXT好評発売中

ブリヂストンゴルフ株式会社
Tel. 03-324-6291 (A代表)
〒201 東京都中央区日本橋3-9-14
Bridgestone
Sports

目次	1980 AUTUMN
●特別寄稿	
明日への課題	ロバート・T・ジョーンズJR…… 15
●連載グラビア	
オーナーの原点	関根明志…… 10
モーレツ社長登場	河野利貞…… 12
相互信頼こそ人生の原点だ	……(本文) 24
●特集	
乗用カー、モノレール全国使用状況完全データ	…… 36
15万人メンバーの選択したマイ・コースの評価	…… 51
新種「スプリングス」の実用効果	吉崎満雄…… 60
ずばり! いいコース 悪いコース	上原卓郎…… 80
これからのゴルフ産業 昭和60年のゴルフ人口	…… 84
いま何が起こり 何が起ころうとしているか	…… 95
ゴルフクラブを考える	クラブライフの基本 金田武明…… 16
GOLF WALL STREET	会員権流通機構のルーツ 高橋博安…… 27
食料系クラブ経営研究	転換期を迎えるレジャー産業 佐藤由吉…… 68
ゴルフ場のモデル緑化	緑地としての評価を考える 前原 守…… 72
ゴルフ専門記者協会	食堂は果たして利用者を満足させているか …… 104
ゴルフ場経営学入門	財務諸表からみるゴルフ場産業と経営分析 …… 110
キャディルーム …… 88	
海外ゴルフ事情 …… 90	
うわさばなし …… 92	
関連機材ガイド …… 100	
経済教室 …… 102	

ゴルフ場造成専門企業としては、アウェイ全面1.5mにわたる土壌改良、新緑芝の採用等に加えて場内各河川土木が自ら実施を遂行、買収し同様に建て替、**表紙のごとく**、7月の全面的な完成になる。予定に乗り出して完成し、この10月からプレー開始、たのが美芝ゴルフ倶楽部である。明年待望のオープンである。(場ウェア・ハーバードを大勢、総務主任 佐藤 正太郎氏、同社自動車道に使用し一面グリーンの、いわば北原DCから10分、都心から60分、同社の創設と技術の拡大、フェ、電話 04957 (4) 3080。



新しい《フライト》システムで 省力化と経営効率の向上を

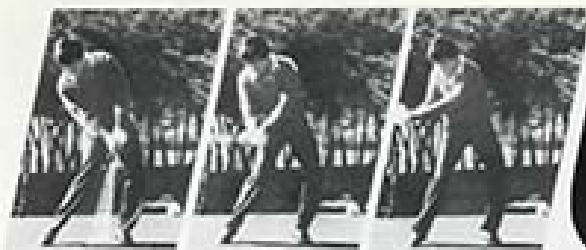
安定した走行・安全な構造・やさしい操作

キャディ部門の省力化・ゴルフ場の経営効率アップ・コースの新しいイメージづくり、芝の保護——と、モノレールカートはメリットが多く、導入がぐんと増えています。

しかも日立ハイカート《フライト》システムは、操作がやさしく、安全で安定性もよく、耐久性もばつぐんです。

モノレール式

日立ハイカート **FLIGHT**

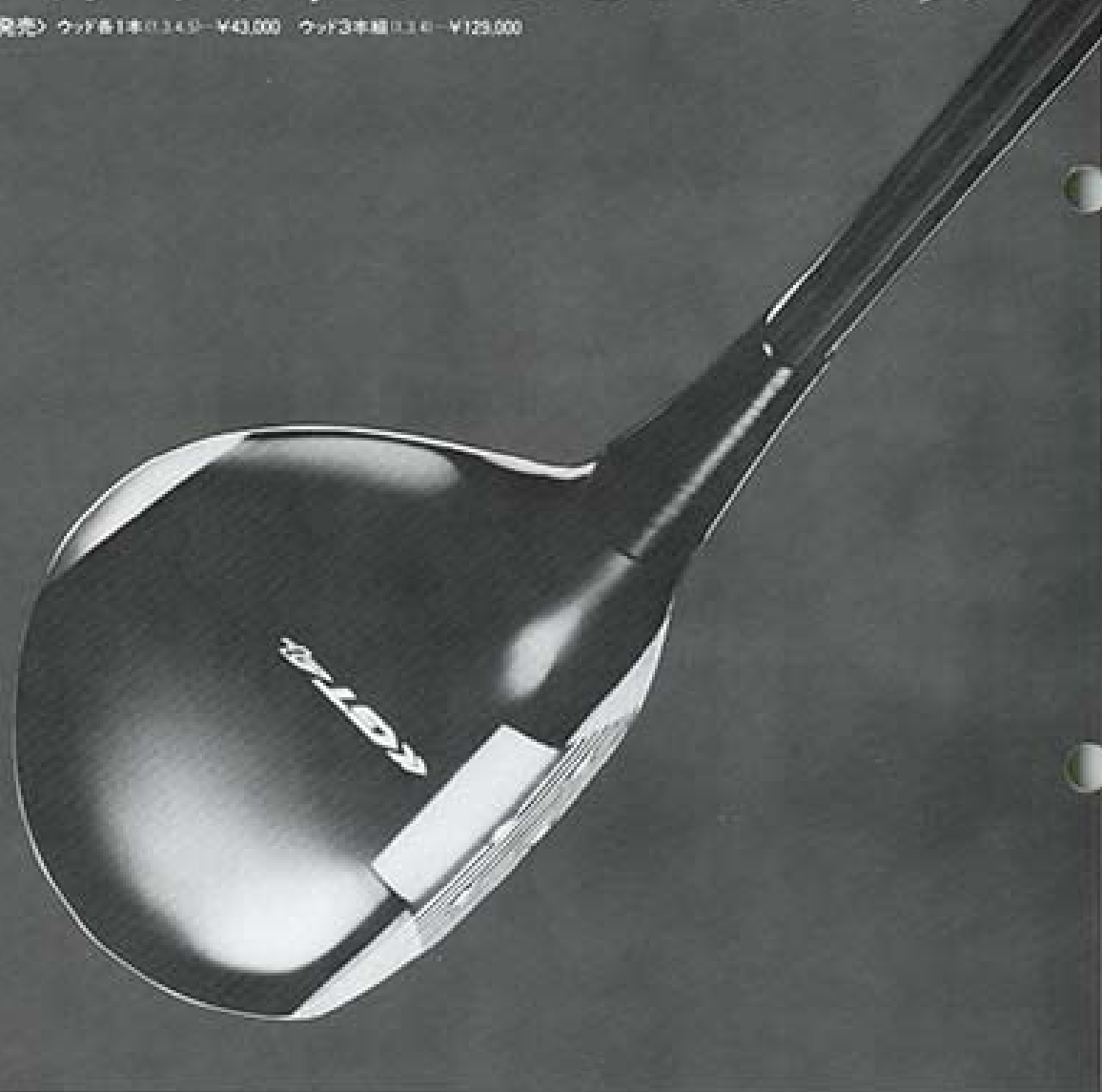


GT4

飛ばしの秘訣 レイトヒットイング(セベックスアロス)

レイトヒットイングのためのブラック

〈新発売〉 ウェッジ3本組 ¥43,000 ウェッジ3本組 ¥129,000



●トルク4度の先調子 飛ばしのシャフト設計

飛ばしの秘訣は、いかにレイトヒットイング。この時に生じるヘッドのブレを少なくするためにシャフトを1度捻じり、しかもフィードバックの強い先調子とし、ヘッドの走りもスムーズにしました。美濃島が開発した、飛ばしのためのシャフト設計です。

(7ペナク自製 TRAJECTOR BLACK シャフト装着)

●センターウェイトにディープフェイス 飛ばしのヘッド設計

新設計のタングステンヘッドを採用することにより、ウェイトをセンターに集中。打球時にヘッドのブレが抑えられ、またどんな地形でも安定したアドレスができます。フェイスは、一般のものより厚いクラブフェイスなので、思いきりスイングができ、チージョーにも通しています。

MIZUNO
THE WORLD OF SPORTS

飛距離は、新しいウエッジマークへ変えてください

ゴルフ場経営の合理化・省力化に…… 良い商品をお選び下さい

TORO

- 芝刈機……トロの芝刈機は世界でもっとも秀れた機械です
 - HTM-175 新発売 キャンプモアの最高峰
 - パークマスター 9連 7連 キャンプモア
 - グリーンマスターIII 3連専用グリーン刈りの大ヒット商品
 - ティモア ティ刈り(バスケット付)ラフ刈りに
 - ターフプロ84 新発売 全油圧式3連リールモア 用途は万能
 - スーパープロ アプローチ ラフ刈りに
 - GM72・GM52 全油圧 専用ロータリー
 - サンドプロ 全油圧式/バンカーならし機
 - レーキオパック 大型スウィーパー (スパイカー作業が可能)
- トロスプリンクラー……散水の設計・施工はおまかせ下さい
 - 低位置設置の場合/リレブ内蔵によりヘッド回りの溢水防止
 - ノズルよりの水流軌道が低く 風の影響が最少
 - リレブ内蔵によりウォーターハンマーの防止
 - サイコロック樹脂製
 - 保守修理が容易
 - 耐腐食性
 - 耐摩耗性
 - 低散水量
 - 潤らかな散水
 - ギヤ駆動
 - アフター・サービス万全

YAMAHA

- ゴルフカー……保守が簡単・燃料最少・理想的設計
 - GI-AD 4輪エンジン車 4パック仕様
 - GI-AT 4輪エンジン車 2パック仕様
 - GI-AE 4輪バッテリー車
 - GI-AL 4輪エンジンラウンドカー (4人乗)

ターフロード

- カート道路……芝を保護し コースの美観を失わない
 - ゴルフ・ボールのバウンドが非常に少なく イレギュラーせず 芝地のバウンドとほとんど変わりません
 - 敷設場所に順応し 地表の凹凸にもよくなじみ 敷設場所の変更も自由です

宝商株式会社

〒103 東京都中央区日本橋3-13-11
油路工業会館内 TEL(03)274-2431(代表)

鳳凰ゴルフ倶楽部(群馬)

社長

関根明忠氏



「昔々たる感懐がある」「これが一番好き」「さびれてくるといい」

コックさんに平定り ちょっとゴツイが平馴れたものだ



キャディさんを通じてお客の意見や社情を聞き談笑しながら指導と反省の一刻



梯子をかけて剪定している作業員にメンバーが丁寧に挨拶して通り過ぎてゆく。朝から晩まで樹にとりついていていこともある。誰かと思ったら、社長であった。

食事時になった。支配人が食堂をのぞいてみなさいと言った。厨房に社長がいた。味見から盛り付けまで自分でしている。

それをお客に運んでゆく。自分はキャディさんと談笑しながら一ときの食事を楽しむ。

一日としてコースを休んだことはない。開場7年をこの9月に迎えた。苦闘の年月であった。この間、改造だけに投じた資金は7億円。

いま四季の花々が吹き乱れ樹木の美しいコースに甦った。

第一編、文字通り陣頭指揮の社長に従業員も一枚岩となって和やかだ。労使とそしてメンバーの微笑みの絶えないアットホームなクラブライフがこうして生まれた。

社長がここまでやっていいの、という疑問には、まだ足りないといった表情で答える。クラブ運営には誠意と信頼という二大要素を身をもって示しているモレーゾ社長。昨年は4万8000人、今年には5万3000人という利用増がその証明である。

河野利貞氏

誠和グループ 代表取締役会長



河野会長の存在がわかれば、タローズアップされてきた。誠和グループという企業の内容は知らなくとも、品の良い銀髪の紳士が安田春雄プロのオーナーであり、ゴルフというスポーツをこよなく愛する人物であることが各方面に伝わっていったのだ。

トーナメント会場では安田プロのオーナーであることを見せつけ、誰かれとなく雑談する。その会話の中にさりげなく叱咤激励を贈るのがある。この謙味のない姿が多くの選手たちの胸を打った。

河野会長は医者である。そして、その理念は「人事を尽くすこと」だ。結果は計算するなという。その過程に重大な意味があることを強調する。30年に及ぶ安田プロのトーナメント生活は、まさにそんな河野会長の生きざまとビタリ合致するものである。



30年に及ぶゴルフのキャリア その眼力は鋭い



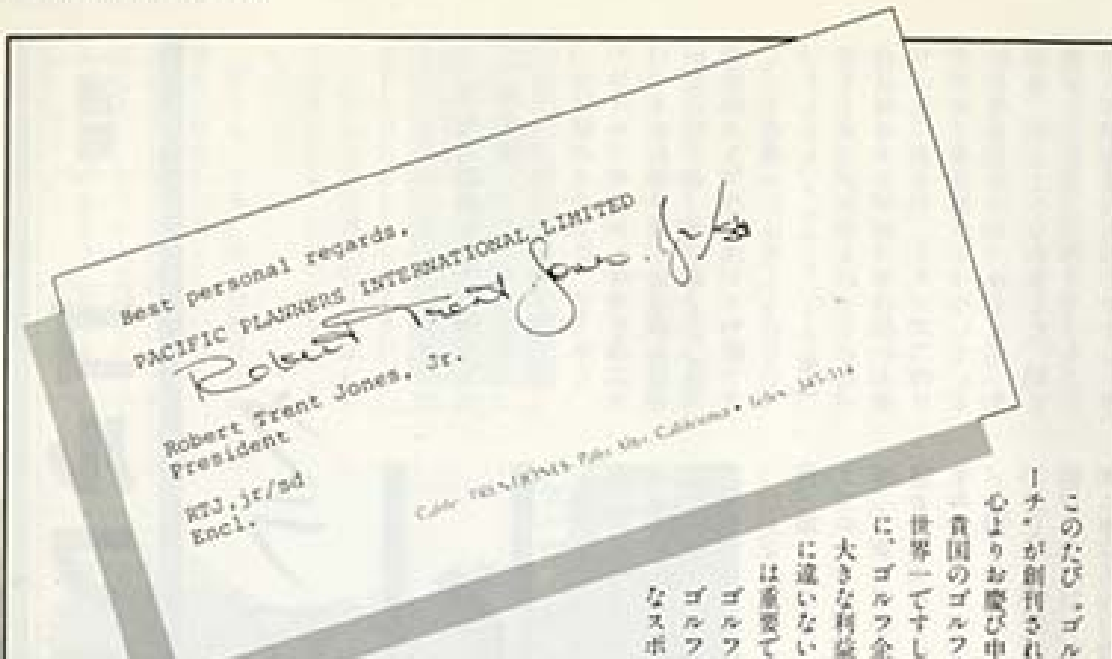
会長には1歩譲る？が関東女子選手権などに出場経験もある女子夫人



ときには昭和CCの中村健プロとラウンドすることもある



結婚式のビデオ撮りには もちろん安田プロが介添役として登場



明日への課題

このたび、ゴルフ産業リサーチが創刊されること、心よりお慶び申し上げます。貴国のゴルフの熱心さは、世界一で、それだけに、ゴルフ企業にとって大きな利益をもたらすに違いない貴誌の意義は重要です。

ゴルフコースは、ゴルフという特別なスポーツをより楽しくプレイするために建設され、運営管理されますが、そのための研究の歴史は決して古いものではありません。

ご承知のように、英国の場合は、ゴルフに適した土壌、芝生、天候に恵まれたため、現代のような高度な技術開発は要求されませんでした。

英国の場合は、日本と同様、人工的にゴルフコースを創り出さねばなりません。

単なる英国の模倣ではなく、英国の土壌の中によりよいものを創造することでした。

幸いにして、私たち英国のゴルフ関係者は近代科学の恩恵を十分に享受し、現在では、経済的に許される限り、最高のコースを誇れるようになりました。

近代農業、園芸技術だけでなく、宇宙開発のノウハウなども導入されているのです。

赤外線写真による水路の探知、確認をはじめ、環境に反応する電子センサーの採用等、5年前には夢だったようなコントロールが可

能になったのです。

私たちは、昔ながらの維持方法、建設方法にも敬意を表しますが、現段階で最高の技術を駆使しなければならぬことも事実です。

一昔前まで終生の職業としてグリーンキーパーを目指し、勉強したというケースは、稀有なことでした。

しかし、現在では、博士号をもったグリーン責任者の数も多くなってきました。

それはどの知識があれば、ゴルフの期待に添えるような管理が不可能になってきました。

発達した科学を十二分に駆使するには、それだけの知識と経験が必要になったとも申せましょう。

こうした意味で、ゴルフ産業リサーチが、より速く、より的確に、よい情報を提供される態度を整えられたことは、まことに、時宜を得たものと信じます。

日本ゴルフ界の発展のためにも、ご健斗を祈りたいと存じます。

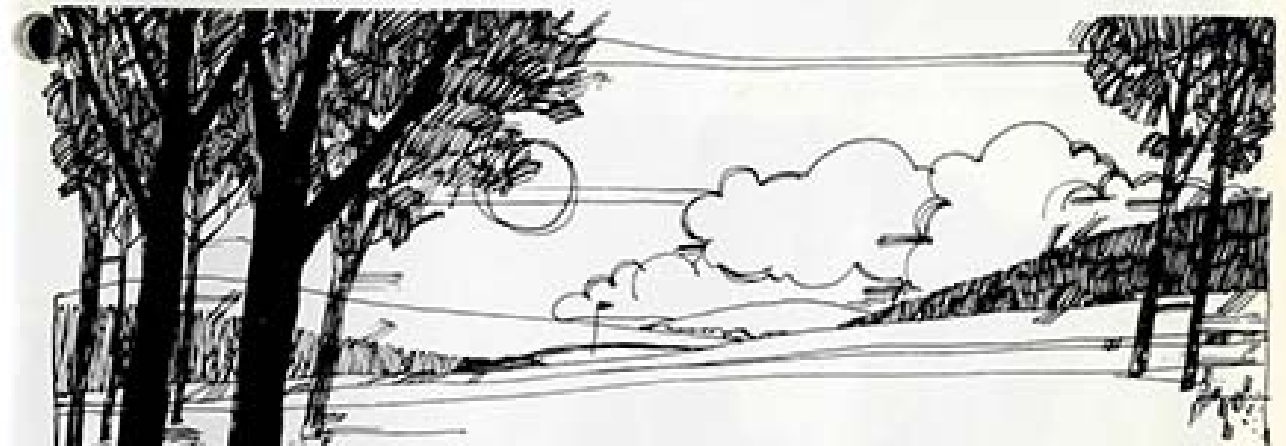
(Robert Trent Jones, Jr. 敬啓)

名車 ハーレー



アメリカのゴルフ場で
最も親しまれているゴルフカー

日本のゴルフ場でも抜群の耐久性と
徹底したアフターサービスで実績No.1



Harley-Davidson Golf Cars ...



特にハーレーのバーハンドル車をお勧めするそのわけは.....

1. 女性にも、無免許ゴルファーにもすぐ馴染めて安全です。
2. ワンラウンドで60回以上もの乗り降りです。進む方向とハンドルの方向がいっしょだからコースを踏みはずしません。
3. フロントのスカート、バンパーが安定性を助けます。
4. フェアウェイ走行でも三つに分かれた減速で芝を傷めません。
5. 混合ガソリン使用のためオイル漏れによるエンジン焼けの心配がありません。
6. ひと目でわかるディスクブレーキで保守も安心です。



AMF エーエムエフ株式会社
 Harley-Davidson ハーレー・ダビッドソン事業部
 横浜市戸塚区名瀬町84
 TEL (045)812-1414・1423(直)

連載

ゴルフクラブを考える

①

クラブブライフの基本

金田武明

ゴルフの好きな人の
集合体

会員制のクラブは、どうやら、
アングロ・サクソンの発想のよう
だ。その起源を遡く途程にはい
かないが、米、英、豪、カナダ等、
現在のクラブの状況から判断する
と、そのほかには考えられない。

そもそも、クラブという言葉は、
北ヨーロッパ系のものらしいが、
会員制のクラブは、木の板から来
ている。カインド（トランプ）のク
ラブは、木に葉がくっついている
形を現わしている。おそらく、そ
の昔、同じような形をした、同じ
杖をもつものが集まり、そこに
クラブが生まれたのだらうという。

同じようなことを考え、同じ言
葉（階級によって言葉使いが全く
違うもの）を使い、同じような
ことが好きな人間の集合体、それ
がクラブなのである。

だから、クラブの会員になる場
合、最も本格的な方法は、設立ク
ラブからの推せんである。「貴殿
は、当クラブの会員として、最も
望ましい人柄なので、入会をおす
すめしたい」ということである。
勿論、それだけでは、数が足り
ないし、現実的ではない。現実
には、会員になりたい人達は、ク
ラブに申し込む。勿論、会員になっ

ている人が、スポンサーになると
いう条件がある。スポンサーであ
る会員は、入会候補者をよく知っ
ていなければならぬ。

日本のお見合いを世話する要領
である。
自分のクラブの会員の好み、買
ゴルフコースの要求する技術的水
準をよくわかっていなければ、ス
ポンサーの資格はない。
そして、それらの条件に合った
人をスポンサーするのである。
一方、会員になりたい連中は、
選挙ではないが、大抵、事前運動
を始める。

大都会では、めったにそうした
事前運動はないが、中小都市にな
ると、急にナイスマイルであるとい
う売り込みを始めるのである。
教会に寄附したり、慈善事業に
熱心になったりするのだが、事前運
動の一環である。

厳しく閉鎖的な
英米の入会条件

さちつとしたスポンサーに頼み、
入会準備が終わっても、まだ、安
心は出来ない。

審査委員会にかかる。ここで、
いろいろな条件が討議される。ブ
ライベートなクラブだから、その
条件は、各クラブで違うし、その
基準は一切公表されない。推測で

は、正式な文書は一つなく、委
員会での議論が基準となるよう
である。
審査委員会が終わると、次には
候補者名の発表となる。ブルテン・
ボード（掲示板）に、スポンサー
名とともに、候補者の名が、はじ
めて会員の前に提出されるのであ
る。

この期間は、1ヵ月から3ヵ月、
その間に、ブラックホールという
拒否権の発動もあり得るのである。
その昔は、拒否したい人間は、黒
いボールを掲示板の前の、箱に入
れたものだそうだ。

ブラックホール（拒否票）が、
2票以上あったら、殆ど調査なし
で、候補者には、拒否の通知が出
る。1票の時には、それなりの理
由がなければならぬさうだ。
このような経過を経て、はじめ
て会員となることができるのであ
る。

だから、日本では、会員券が百
貨店で販売されるなどというところ、
誰も信じはしないのである。それ
はまるで、大学の入学権をデパー
トが売っているように思えるから
である。

米国における会員の選別は、英

国よりもきびしい。英国の場合は、
階級意識がはっきりしているし、
現在でも、階級の区別を、自分た
ちが持っているから、別の階級へ
上がらうとはしない。だから、う
るさい規則をつくらなくても、運
営に支障はない。

ところが、米国の方は、同じ階
級社会ではあるが、上の階級へ何
とかしてあがらうという意欲的な

人間が多い。とくに、カンツリー
クラブへ入るのは、一種のステイ
タス・シンボルみたいなものだから、
必死になって入りたがる。そ
のために、しっかりした審査が必要
だし、体質の合わない人を排除す
る術を、よく知っている。

カンツリークラブの格を表現す
るとき、最もエタスクルーションと
いうのが、高級を意味する。エタ
スクルーションとは、排他的
というのだから、庶民的と
は対照となる。

ブライベートという言葉も、私
たちの感覚とは、全く
違う現象を作る。
門から玄関までの広々と
した芝生、林でも入ること
は、不可能に出来ている。

ゴルフ場という多くの人が
が集まる場所でも、私有
地であり、関係ない者の立
ち入りは大げさに言えば、
鉄砲を使っても阻止する気
配すらある。会員のゲスト
に関しては、態度がガラリ
と変わる。ゲストは、会員
に伴われているからゲスト
ではなく、その日なり、そ
の週なりは、会員の特権を

許されるという解釈だからである。
クラブへの入会の門は、このよう
に狭いが、中に入ると、実におお
らかに、安心して楽しむものなの
である。

会員のしつけには
除名が最強の武器

ブライベートなクラブとパブリ
ックの相違は、どこにあるのだら
う。

会員制クラブは、金持ちのもの、
パブリックは一般庶民のものとい
った区別は、当然なことである。
近頃、私が感ずるのは、デイス
クリーションの有無ということであ
る。しつけというが、自己規制と
いうが、ブライベートクラブには、
独特な雰囲気の流れるものである。
一方、パブリックは、開放的で
安直には遠くないが、そこにい
る人達が、何ともテンデン、バラ
バラである。

それは当り前ののだが、自分で、
その差を感ずると、人間の不思議
さに驚かされる。
これと似たことを感ずさせられ
るのが、羽田空港である。羽田が、



地元には1人しか会員がいないといわれるオーグスタ・ナショナル

国際空港として活躍していた時、その施設は世界的に見て、全く粗末といえるようであった。しかし、国際空港の雰囲気がたまたまあってはいた。

近頃、羽田へ行ってみると、施設は以前より、改善されているのだらうが、全く国内的な雰囲気になってしまった。

同じ建物、同じ従業員、同じ仕事なのだが、そこを利用する人達の雰囲気が違うために生まれだした差なのだと思う。

どっちがよいかということではなく、このように人が変わると、その場の雰囲気まで大きく違ってしまうものなのである。

ブライベイト・クラブのしつけが生まれる理由は、人の選択基準とかいうものもあるが、最も効果的なのは、除名という武器をクラブがもっていることである。

最も一般的な除名は、「スロープレー」を理由とするものである。二流、三流となると、この辺が実にいい加減だが、一流クラブは依然として厳しい。



会員になることが最大の名誉 セントアンドルース

目の玉が飛び出すほど叱られたものである。9ホールス、1時間半以上かけると、9番グリーンに、悪い先輩会員がいて、君、何番のグリーンを割ったのかね、などと皮肉を言うために待っていたりしたものである。

近頃は、こうした悪い先輩が不在で、どこを見回しても、柔和な人ばかりである。

日本のゴルフが、おかしくなったのは、柔和になった年寄りのせいだと私は思うのである。会員にとって、除名は、単なる除名ではなく、人生の友との訣別でもあり、そうしたベナルティがあれば、お行儀もよくなるだろうというものだ。

こんなときは、スポンサーは大騒ぎである。自分の紹介に傷がつくからだから。

しかし、いくら忠告されても、スロープレーは直りにくい。自意識が殆どないものだからである。となると、除名ということになる。除名は、不名誉なことだから、公表はされない。静かに、消えてしまうのである。

先般も、新聞にのっていた話だが、クラブを訴えていた旧会員があった。「私の除名はスロープレーを理由としているが、実は、私の政治的意見を嫌ったためであり、憲法違反である」という主張なのである。

ということは、スロープレーでの除名は、社会的にも許され、彼も納得するという意味である。ところが、委員会の反論は「彼は、スロープレーヤーでない」と信じているらしいが、私たちは最も悪いプレーヤーと信じている。彼がどんな政治的意見をもっているかなどに、興味もない」として、あっさりしたものである。

スロープレーが除名になる理由は、クラブの目的を考えればすぐわかる。



ビジターに極めて美しい南カリフォルニアの名門リビエラCC

一流クラブ会員はスピード狂

300人の会員が、同じようなタイミングでプレーしているという。例えば、18ホールスを3時間でプレーする連中である。ところが、その人が、4時間もかけたとなると、彼の組と後続組

チップのやり過ぎも除名の理由に

除名のもう一つの理由になり易いのが、従業員に対する要求過大である。これは、ちょっと意外だが、理由づけははっきりしている。例えば、1人の会員が、不当に従業員をこき使うとしよう。従業員は、会員の言うことには反対できないし、チップを余分にくれるとなれば、致し方ない。その会員と従業員の関係は、それでも構わない。しかし、そうした会員のために、その従業員の、他の会員に対するサービスは犠牲とならざるを得ない。これが、ポイントなの

は、どうしても、このペースに巻き込まれてしまう。

この人は個人で所有しているクラブなら、何時間かけようとも問題ないが、会員の迷惑になることは許されない。

だから、一流コースへ行くと、プレーが早いものだ。年若い会員には、カート使用の特権を身えるのも、これが理由である。

一流クラブで、そのようなプレー振りを見ると、流石に一流クラブは大したものだと思う。

しかし、よく考えると、当たり前で、遅い連中は、除名になってパブリックへ行ったり、二流クラブへ移ったりするのだから、スピードの速い人しか残っていないのである。

この辺は、わが国の場合、極端に寛大過ぎて、問題である。お金を払ってくれるのだから、何でも大目に見ようとするのだらうか。日本のゴルフブーム以前は、18ホールス、3時間以上かけると、

である。

会員が従業員を使う場合は、他の会員に迷惑にならないことを前提条件としなければいけないのである。他人への思いやりを第一に考へ、そして、自分の要求になるのである。

もし、1人の会員があまりに大きい要求をし続けた場合には、人が足りなくなるから別に従業員を雇い入れなくてはならないし、他の会員は我慢を強いられることになる。

こう考えると、これを除名とするのは当然過ぎるほど、当然ということになる。除名の話も、もう一つだけ付け加えておこう。それは、酒である。大体、アメリカという国は、酒に

誕生!!老松と流れきたり流れさる湖

真のゴルフクラブを追究した

市川造園の名作

会員数約800名
18ホール/6455メートル/パー72



美里ゴルフ倶楽部

埼玉県児玉郡美里村
☎ 04957-6-3080

市川総業株式会社

代表取締役社長 市川金次郎
東京都練馬区北大泉1376
☎ 03-925-5477

本格派

ゴルファーを目指すなら
やっぱりメンバーゴルファーで
プレイしたいもの!



年々上昇するビジター
フィー。やはりメ
ンバーゴルファーとして安
静で、のびのびとプレイ
を楽しみたい。ゴルフ会
員権のお求めは当社の
ローンシステムをご利用
になれば、ご予算に合わせ
て無理なく入会できます。

毎月支払	コース例
1 10,000円	東武東上線コース 大井町コース 千葉東武コース 東武東上線コース
2 15,000円	大井町コース 大井町コース 大井町コース 大井町コース
3 20,000円	東武東上線コース 大井町コース 東武東上線コース 大井町コース
4 25,000円	東武東上線コース 大井町コース 東武東上線コース 大井町コース

●上記以外にも、多数のコースを用意
しております。
※各コース別料金、年会費、手数料、諸費用は
別途です。

■いまなら、 Wサービス実施中!

資料をご請求と同時に①あなたが求める
コースの②ご予算③支払方法
④希望時期⑤ゴルフ仲間名等をご
記入した方に、コース資料、見積書、
情報紙、当社特製のディポットカー
マーカーセットを、あなたお時間にお
返し致します。お電話にお申し込みくだ
さい。なお、電話でもお受けいたします。

●関東ゴルフ会員権取引業協同組合
株式会社
銀座ゴルフサービス
本社/〒105 東京都港区新橋2-20
(新橋駅前ビル1号館2階)
☎(03)572-5244(代)
渋谷店/☎(03)498-3831(代)
名古屋支店/☎(052)201-6171(代)

●詳しい資料を請求いたします。資料請求
は必ずお名前、お住所、お電話番号、
お名前、お住所、お電話番号、お名前、
お住所、お電話番号、お名前、お住所、
お電話番号、お名前、お住所、お電話
番号をお知らせください。

皮肉なことに、昔の方が、日本
のクラブはヨコ社会だったのであ
る。
だから、昔よくプレーして下さ
った方々が、日本の経済界で、大
活躍をしていた方だったことも、
私は知らなかった。
誰も肩書きなどを言わなかったし、
ご当人もそんな妙なことは
言わない。
仕事をするのに好都合だから、
クラブに入ると言ったこともしい人
間は、入れなかったと言ったこと
もいだらう。

これは、今でも、英国や米国の
ごく一部のクラブでは、忠実に守
られている。
すなわち、クラブの中では、仕
事の話をしてはいけないというタ
ブーである。
極端な例としては、上院議員に
当選するかどうかを尋ねた途端に、
これが仕事の話として除名寸前に
なった話がある。確かに、議員の
「仕事」の話だから、してはいい
なかつたのだ。セント・アンドル
ースのロイヤル&エンシエントで
も、面白いことがあった。
偶然に、コースに入った紳士が、
私に日本の事情を尋ね、自分の仕
事にも結びつけて質問をして来た。
大いに、会話を楽しんだのだが、
R&Aのハウスへ入る十歩ほど手

前になったら、「さあ、これから
は、今までの話題にはふれない
ようにして下さい。ビジネスの
話ですから」というのである。
全く融通のきかない話だが、
それだからこそ、永い年月の間、
ゴルフを楽しむ、ゴルフを媒体
としての集りが成り立って来た
とも言える。
クラブの運営で大きな問題は、
経済問題である。その昔、会員
と従業員の間で格差が、極端に
大きかった時代は問題は全くな
かつた。今でも、一般社員の自
給も収入のある人々だけなら、
大した問題ではない。
しかし、税制が変わり、社用
では一切プレーの出来ないこと
になると、事情が変わって来る。



日本のマサセが門をもびして造ったのノルム・インターナショナルCC

クラブで ビジネスはタブー



消化するハワイで風情と格も守りる門運実も咲けるワイアラエCC

これは、今でも、英国や米国の
ごく一部のクラブでは、忠実に守
られている。
すなわち、クラブの中では、仕
事の話をしてはいけないというタ
ブーである。
極端な例としては、上院議員に
当選するかどうかを尋ねた途端に、
これが仕事の話として除名寸前に
なった話がある。確かに、議員の
「仕事」の話だから、してはいい
なかつたのだ。セント・アンドル
ースのロイヤル&エンシエントで
も、面白いことがあった。
偶然に、コースに入った紳士が、
私に日本の事情を尋ね、自分の仕
事にも結びつけて質問をして来た。
大いに、会話を楽しんだのだが、
R&Aのハウスへ入る十歩ほど手

前になったら、「さあ、これから
は、今までの話題にはふれない
ようにして下さい。ビジネスの
話ですから」というのである。
全く融通のきかない話だが、
それだからこそ、永い年月の間、
ゴルフを楽しむ、ゴルフを媒体
としての集りが成り立って来た
とも言える。
クラブの運営で大きな問題は、
経済問題である。その昔、会員
と従業員の間で格差が、極端に
大きかった時代は問題は全くな
かつた。今でも、一般社員の自
給も収入のある人々だけなら、
大した問題ではない。
しかし、税制が変わり、社用
では一切プレーの出来ないこと
になると、事情が変わって来る。

役職を与えると 思い上がる日本人

クラブのあり方で、日本に適合
する難しさが一つある。
それは、クラブが、ヨコ社会の
ものであり、タテ社会の日本人に
は、わかり難いニュアンスがある
点である。
会員というものは、すべて同じ
権利をもち、同一人として特典を
与えられない。
理事長とかキャプテンをはじめ

とする委員は、すべてお世話役で
あり、大抵が、タライ回しである。
会員は、殆どすべて委員の経験者
になるし、理事長やキャプテンも
ごく少ない例外を別として、一年
ないし二年で変わってしまう。
わが国のように、クラブの理事
になると、他の会員とは別の特権
をゴルフ協会から与えられると言
ったことは、信じ難いことである。
先日、あるクラブでプレーをし
ていた人、その理事長が、急にス
タートして行った。しかも、そのダ
ループが速く、しかも、バンカーの
跡ならしめない。パスを頼もう
と思ったら、キャプテンが、青くなっ
て、それは出来ないことだという。
「前にいる人は理事長なんてす
よ」というキャプテンの説明を聞き
ながら、私は、タテ社会でのクラ
ブでのあり方の難しさを悟った。
勿論、これからは違うだろう。
若い人達の間では、段々とタテ社
会とは別に、ヨコ社会の感覚が生
まれつつあるのだから。
そもそも、ゴルフのプレーをす
る時、社会的な肩書きなどは、何
の用もない。
日本でも、これほど社用ゴルフ
が盛んになる前は、そうだった。

罪悪感がある。何しろ、禁酒法と
いう文脈もない法律が、昭和初期
まであった国なのである。
町の中をいい気持ちで、千鳥足
で歩いたら、D.D. DRINKING
DISORDER)で、留置されるく
らいてある。
私の友人で、重役コースを造っ
ていた男が、飲み過ぎてあっさり、
そのコースを外されたりする。
だから、会員は調子よく飲んで
も、大声でわめくようなことはな
い。どこかで、気をつけているの
だ。
気の毒だったのは、自分の
妻がアル中で、除名となった
男である。自分に罪はないが、
カンツリークラブでは、家庭
単位だから、妻も子も、一連
託生ということになる訳であ
る。

もう入ったから大丈夫だとか、
委員になったから、クビの心配は
ないなどとと思えない。
いつまでも、よりよい会員でな
ければならないのである。幸にし
て、こんなことは、うまくスター
トしてしまえば、習慣になり、そ
の人のものになる。だから、素質
のある、素直な人は、あつという
間に、会員になりきるものである。
これで、思い出すのは、横津さ
んのお言葉である。私が、ルー
ルの本を書いたとき、横津さんは、ル

ールとか言ったものは、すでに血
になり、肉になっていっているもんだか
らね」とおっしゃっていた。だか
ら、そんな本を人が買うだろうか
という説である。
幸か不幸か、横津さんのお言葉
は外れ、その本は、いまだに販を
重ねている。喜んでいいものか、
悪いものか、わからない。
私は、除名のようなペナルティ
は無いのが、理想とは思わう。し
かし、これから、日本のゴルフが、
楽しくなるためには、一度は通ら
ねばならない茨の道だと思わうの
である。

とする委員は、すべてお世話役で
あり、大抵が、タライ回しである。
会員は、殆どすべて委員の経験者
になるし、理事長やキャプテンも
ごく少ない例外を別として、一年
ないし二年で変わってしまう。
わが国のように、クラブの理事
になると、他の会員とは別の特権
をゴルフ協会から与えられると言
ったことは、信じ難いことである。
先日、あるクラブでプレーをし
ていた人、その理事長が、急にス
タートして行った。しかも、そのダ
ループが速く、しかも、バンカーの
跡ならしめない。パスを頼もう
と思ったら、キャプテンが、青くなっ
て、それは出来ないことだという。
「前にいる人は理事長なんてす
よ」というキャプテンの説明を聞き
ながら、私は、タテ社会でのクラ
ブでのあり方の難しさを悟った。
勿論、これからは違うだろう。
若い人達の間では、段々とタテ社
会とは別に、ヨコ社会の感覚が生
まれつつあるのだから。
そもそも、ゴルフのプレーをす
る時、社会的な肩書きなどは、何
の用もない。
日本でも、これほど社用ゴルフ
が盛んになる前は、そうだった。

世界のスーパースター トム・ワトソン、青木 功。

ダンロップ総合契約プロ、トム・ワトソン。36日目の全英オープン優勝を含み今季すでに6勝の新帝王。ここ3年間のU.S.マナーランク第1位、パードントロフィーに輝く200万ドルプレーヤーです。

全米オープン2位のダンロップ契約プロ、青木 功。全英オープンでも63の大会タイ記録、18ホール8アンダーの大会新記録をマーク。国内でも2勝のまさに日本のビッグ・ワンです。



ダンロップ総合契約プロ
トム・ワトソン

ダンロップ契約プロ
青木 功

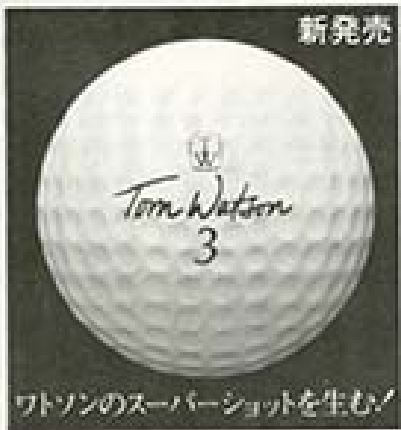
王者のボール! ダンロップ。

トム・ワトソン、青木 功をはじめ世界のトップ・プロが絶賛! (王者のボール)---ダンロップ ゴルフボール。



世界のビッグ・タイトルを制覇!

マックスフライ プロスペシャル
スモール&ラージ 1個500円



ワトソンのスーパーショットを生む!

トム・ワトソン
スモール 1個400円



カットに強いベストセラー!

ダンロップ65
スモール&ラージ 1個400円

19世紀の記録をみると、ボール(羽毛球)が、最低2シル6ペンス最高4シルだった。しかも、羽毛球は、雨にも、衝撃にも弱く最低1ダースのボールを携帯しなければならなかったそうだ。

今の金なら、2シルや4シルは何でもないが、当時は、1週間の労働賃金が2シル6ペンスだったのである。

労働者の方は、ボール1個分が1週間の給料であり、ゴルフアールの方は、12週間、労働賃金3ヵ月分のボールを1日のプレーのためにもって来たことになる。

このような時代なら、勝手気儘に、人を使うこともできたのだろうが、今は違う。

それについて、クラブの内容の変化は意外にゆたたりしている。

会員負担に甘えと 経営はダウン

米国のクラブは、何とか経営しているが、会員が無理な金を使っているから続いているに過ぎない。ある経営分析家は、アメリカのゴルフクラブの85パーセントの実態



ただいま会員302名のスリーハンドレッドクラブ

は、赤字経営であると言っている。

要するに、経営努力もせず、ただ、会員の負担に頼っているに過ぎないというのである。

私は、米国のクラブのあり方よりも、それ以前にクラブをつくる概念の中に、困難があると思ふ。

昔のように、自分たちだけが金をもっている時と同じ考え方で今日のクラブを運営しようとするところに無理がある。

二流クラブになると、セキ・ブライベイトという重要なクラブがある。会員制だが、会員は、コースが非会員に開放されることを承知である。その代り、年会費は安く、会員の負担は極端に少ないのである。

皮肉なことに、経営状態は、こうしたクラブの方が、遙かに裕福で、設備もどんだんよくなっている。

だから、新選気鋭な委員のいる一流クラブ、一・五流クラブでは、日本でいういわゆるブラ・コンにクラブを貸している。

1週に1日、2週に1日、それを許すことで、会員の負担が大きくなって来る。

漸く、日本の傾向に似て来たとも見える。ただし、会員の権利を守る気持ちが強いため、無節操にやることは許されない。

会員あつてのクラブであり、会員の全てを運営しているのだから、会員の無視は、株主を無視しているようなものだ。

これは、どんなことがあっても許されない。

このような現況の中で、きちっとした経営をし、利益をあげているグループがある。

カリフォルニア・ゴルフと言ふ経営体で、ゴルフコースとテニスコートを数多くもっているのである。

一般的に、ゴルフコースの経営の欠点は、誰も本気にならずに経営していないことだったと、その社長デービッド・ブライズ氏は言う。クラブの委員が、食事をしながら、勝手なことを思いつくままに発言し、それが経営方針となることはおかしな。ブライズ氏は、その弱点をみつけ、ゴルフ界に手を染めたのである。「他の産業に比べて、競争の度合いが低いから、成功率が高いと判断した」というのだから、彼の経営方針は、実ははっきりしている。

彼自身は、ゴルフを知らない。しかし、各分野の権威を雇い、彼等に仕事をしっかりとつけさせたのである。

「カーレーサーが、デトロイトの社長になる訳じゃないからね」と茶目っ気にウインクする。

そもそも、こうした経営が、脚光を浴びる時代になったようだ。

●モーレッツ社長●インタビュ 河野利貞氏

誠和グループ 代表取締役会長

相互信頼こそ 人生の原点だ

医者 を断念した悲惨な出来事

河野氏は、そもそも外科医だった。昭和23年、父・勝吾氏が理事長（学長兼務）をつとめる日本医科大学卒業し、終戦後第一号のインターンとして卒業し切った社会の一端に大きな野望をもって歩き出そうとしていた。だがしかし、やがて戦地から実家の軍医が復員してくるにつれ、河野氏はその外科医の特殊な世界に次第に嫌気がさしてきた。いわく、「自分以外はヤブ医者だ」という彼らの「おこり」が耐えられなかったのだという。

「私は外科という分野が大好きでした。しかし、さまざまながらみの中で、どうしても自分を出していきなかつた……。しかし、父の意志もあり、昭和26年になったとき吉祥寺の総合病院の理事長を引き受けることになったのです」ところが、この理事長時代にある事件が起こり、こ

れが元で河野氏は医者としての職業を自ら捨てることになるのだ。

その事件とはこうである。ある胃潰瘍の患者が入院してきた。河野氏は精密検査の末、ガンの初期であることを発見。そして、うかつにも、当人にガンであることを宣告してしまつた。患者にとってはまさに青天のへきれきであつた。ただの潰瘍と信じて疑わなかつただけに、河野氏と大ゲンカの末、自ら退院していった。

そして2年後、その患者が再びやつてきた。その姿は見るも無惨に骨と皮ばかりにやせおとろえていた。全身にはおきゆりの跡があつた。ありとあらゆることを試みたといつた、とげ抜き地獄のおよびまで飲み込んでいたという。

直ちに胸郭を切開し、治療につとめたことはいふまでもない。だが、

この家族は手術代にもこと欠いていた。それならということ、河野氏自ら医療保険の手続きをとりこつたところ、高校に通う一人娘がいることによつて適用されないことを知らされる。そのため、河野氏は個人でそれらのすべてを負担するのだが、

河野氏が医者をやめる直接的な動機となる事件がその直後に起こるのだ。手術は成功した。そして、その患者は退院していった。それから4年ほどたったとき、当時高校生だった娘から一通の手紙が届いた。その手紙にはこうあつた。

「前略、おかげさまで昨日成人式を迎えることができました。母は、父の死後、男を作つてどこかへお入りしましたが、私は先生のお力で社会に出られ（高校中退らしい）、今日まで立派に生きてこれたことを感謝します。本当に——後略」

「本当に」のあとを読んだ河野氏は、その娘が覚悟の自殺を遂げる前に書

いた遺書であることを発見して愕然とする。「社会のためによかれと思つてやつたことが、結果的に若い一人の命を奪つてしまうことになつたのだ」と、強い自責の念にかられていく。

自分の罪過が刷れていくのをおぼえた河野氏は、やがて身の置きどころを求めて鎌倉の東慶寺（別名かけ込み寺）の井上先生を訪問する。そこで会つたのが作家の高見順氏で、医者と作家の立場を超えたつき合ひが始まることになる。後年、ガンで倒れるまでの体験をつづつた「高見順日記」は、ここでのさまざまな会話が材料になつていくという。

「私が東慶寺に通じたのは、死を見つめることから逃げたかったからです。そのときの井上先生の御指導が、それからの私の人生のバックボーンになつたことはいふまでもありません……」

ゴルフ道を叩き込まれたある体験

河野家は代々士族の血を継いでいる。父は北鎌倉に3000坪の邸宅を構え、書生を何人も使つていた。昭和2年、父・勝吾氏、母・多香子人の次男として生を受けた河野氏は、したがって幼児期は自由な中にも武士道を説く厳格な父親の教育を受けて成長する。

師弟は全部で8人。しかし、その構成、を見ると実に多士族だ。長姉・林子さんは時年の歳で亡くなるまで修身を通じ、法医学者として日本の医学界のために一生をささげた人である。日本の脳外科の権威でもあつた。次姉・綾さんは藤岡流の宗家に嫁いだ。藤岡家さんといえは知らない人はいないだろう。長男・勝風氏は中国で戦死。

そのため、次男の利貞氏が継り上がつて長男となつた。次男の大助氏は歌舞伎の振りつけ師。また、三男の孝男氏は鎌倉で病院を経営し、二女のみすみさんは日本舞踊の宗元に嫁いでいる。四女のゆずりさんは主婦。そして末っ子の均氏は別名中村東藏といひ、市川右太衛門の下で活躍しているという具合だ。

「したがつて、私の師弟は父の意志を継いでいる者と、芸能界に進入した者として両極端なんです」と笑う河野氏だ。一方、河野氏とゴルフと

の出会いには昭和26年ころにさかのぼる。

「私のゴルフの師匠は教壇子GCの福美アロなんです。佐藤精一プロと同期でした。その後、田村タカCCで鈴木源次郎プロを紹介され、今に

至つているというわけです。ここで、私は二つの貴重な体験を得ました。ひとつは、程々タカCCで昼食をとつていたところ、一人の老人から、君のシャツは午前中ラウンドしたままのものだろう。そんな汗くさいウェアで入つてこられては迷惑だ——といわれたこと。そしてもうひとつ



河野利貞氏——安田春雄プロが所属する誠和グループの代表取締役会長である。ガッツ安田のオーナーとしてゴルフ界に登場して以来2年半、その存在はプロ・ゴルフ界のみならず多くの関係者の間に深く浸透してきた。誰よりもゴルフを愛する河野氏のプロフィールを、今ここに初めて明かそう——

は、ある財界のトップとラウンドした際に「河野君！ベナ私ってドロップするよ」といわれたときだ。ポールはフェアウェイのいいライに浮いている。しかし、よく見るとポールの下に小さな紫色の花が咲いていたのであつた。

「ものあわれ」といったらオーバーですが、私はこのとき初めてゴルフ道なるものを教わつたのです。それまでのスコア中心なものの方とは一筆どこかへふっ飛びました。とてもショックでしたわ……」

誠和グループはレストランやランドリー、そして飲食（酒）物の精製部門、剛柔流空手道誠和会、ボクシング・ジム（日本バンタム級チャンピオン、ハリケーン・ナル所属）、それに誠和エンタープライズ（安田プロ所属）などを構成されている。

この多方面に及ぶ事業は、しかし河野氏の言によれば「投資は二の次ださうである。元はといえば、父の病院にかかわつていた人々が55歳の定年でやめていくことに不満を持ち、20年に他界されるのを機に、独立する意味で3000坪の土地から離れるとともに彼らに第二の人生を与えていこうとした願いを込めてスタートさせたものばかりである。

ゴルフ場に精通だといわれて購入した土地が、実はほとんどない理由で、当初頭を抱えたというが、

よく調査したら瀬戸物の原料になる
「長石」が埋まっていたという夢の
ような話がある。笑い転じて福とな
った典型だ。こんな中から、採算よ
り、過程を重要視する河野氏の実
像が浮き彫りにされてくる。

地球には初めは道はなかった

河野氏の考え方は、まさに武士道
そのものといっている。相手の人格
——これを最大に強調するのだ。だ
から私は金貸しと人身売買、それに
キャパシーと麻薬を取り扱う商売だ
けはどんなことがあっても手には染め
たくないと思っています。この4つ
の業種は相手の人格を無視して稼ご
うとしているでしょう……」

さらに「ゴルフ場は銀行と同じで
平公共性の企業でなければならぬ」と
いう自論を持つ。すなわち、庶民
が何の不安もなく銀行に金を預ける
が如く、ゴルフ場の預託金制度もそ
うあるべきだということなのだ。
こうした精神でこれまでの人生を
歩いてきた河野氏が、かつて関東の
基れん坊と異名をとった安田春雄ア
ロとどうつながっていったのか——
その出会いはいまことに不可思議であ
った。

互信頼を求めての道場として河野
氏が力を入れていたものだが、空手はケ
ンカと間違われる。しかし「ケンカ
は相手の人格を無視するものです。
何をやってたって構いません。そこら
が、空手は相手の人格を認めた上で
の斗争です。止めるところに、相
互の理解が生まれるわけです——」
熱っぽい口調はさらに鋭く。

ットに参戦する若手プロのスポンチ
ーになってフィリピン・オープンな
どに出かけていった。そのとき、同
行した若手プロに対して安田プロが
強烈に怒鳴った事件があったという。
いわく「お前がここに来るのは10年
早い。サッサと日本へ帰れ！」とや
ったというのだ。

この話はその後終わったが、そ
の数年後、河野氏はある場所であ田
プロとパツパツり出会うことになる。
河野氏は、ここぞとばかり、あのと
きの態度について攻撃した。しか
し、河野氏は、安田プロの話を聞いて
彼を見直し、そしてその生き方に
共鳴するのである。

当時、フィリピンにおける安田と
いえば日本人が初めてその牙城を崩
した男として現地でもVIP扱いを
されていた。一方、他の若手たちは
集団で凌辱されており、安田とは一線
が引かれていた。その若手たちが現

地に着いたとき、何かの手違いでホ
テルはもとよりエントリそのもの
も危うくなっていたのだ。安田は、
その豪放な性格から快よく自宅に呼
び入れ、また自費でエントリ・フ
ィを立て替えたりして若手の夢をこ
わさないように努力した。

そして試合が始まり、あるホーム
で一人の若手プロに対して「おい、
どうだ調子は？」と聞いたところ、
その選手は無言で両手を広げ、外人
がよくやるゼスチャーで応えたとい
うのだ。これを見た安田が、10年早
い、俺がこれだけ真積になっ
ているのに——、ということにつながって
いくのである。

これを知った河野氏は、もちろん
安田のこの言葉を納得した。そして、
若手の夢を認めさせるべく、最終調
査を行なう。ところが——こちら
のはうの言い分もあったのだ。すな
わち「あのときはちょうど私の同僚
競技者がアドニスに入っており、大
声で返事ができなかった——」とい
うことだったのである。

こうしたやりとりを経て、河野氏
は安田春雄という人物の「ゴルフ哲
学」に深く共鳴するようになる。「彼
のかたくななまでのプロ意識に惚れ
込んですね、50年に契約して以来、
初めの3年間は試合という試合を日
本中つぶさに見て回りましたよ。え
え、安田君を知るためには彼のブレ



「強りを連日目撃すればいいという
判断を下した結果です……」

ここにきて安田プロが変わったと
の評判が高くなっている。その直接
の原因は河野氏の存在だとの声があ
る。しかし、河野氏は「そういわれ
るのが一番困る。彼が自分から変え
てきたのだと思います」と強調する。
その河野氏の夢は、安田プロの子供
のために彼を世界へ飛ばしたかせる
ということである。

「地球には初めから道はありませ
んでした。道が10メートル歩いたら、
そのあとを引き継いだ者がさらに10
メートル足跡をつけて現在の大きな
道が開けてきたのです。ですから、
私は安田君自身のためではなく、彼
の後からついていく息子さんたちの
ために安田君は世界に目を向けてい
かねばならないですよ。私は安田
君が心身ともに日本一のプロになっ
て欲しいと思っています。そのため
に私も頑張ります。よろしくお願
い致します」



権者の 流通機構の 会員権 高橋博安



今年中に1億円の増築も夢ではない名門・小金井カントリー倶楽部

なぜ会員権が流通しだしたか

今から10年以上前は、会員権が
売れるということを考えて買った
人はほとんどいなかった。

つまり、ここでゴルフ場を造る
から金をだせという式で、株式な
り預託金なりいろんな形態の募集
で、寄せ集めの資金でゴルフ場建
設が行なわれた。そこには、あく
までも、儲けるとかいう意思はな

かった。単にゴルフをする人が金
を出し合って造ったという形態が
多かった。

それがいろいろな経済状態や変
動があり、何らかの事情で退会し
たい、怪我をしたり、ゴルフをや
めたり、転勤になるという理由で
退会せざるを得なくなった人がで
てきた。この傾向は、昔は会員の
層が、社長族でターゲットが上で
あったが、ゴルフのおもしろさ
によって、その下の層に広がり、底
辺が拡大されることによってま
す多くなった。ゴルフの会員権
を売ってマイホームの預金にする
とかいうことが、現実に起こりう
るようになってきた。そこで、自
分の持っている会員権が売れない
だろうかという発想がでてきた。

最初に会員権の売買を扱いだし
たのは、私どもの竹花福太郎で、
昭和33年から会員権売買取扱い業
を始めた。ひとつひとつのゴルフ
場と特別な関係もなく、新設ゴル
フ場の募集なども金くしてなかつ
たので、そのコースより、あなた
に合ったのはこのコースではない
か」とアドバイスできる。また、

入会したけどどうも気に入らない
というニーズの強さも多くなって
きた。こういう状況になってきて、
会員権業者も必然、沢山でてきた
のではないのでしょうか。

会員権売買の基準は、最初に入
会した時の募集金額に若干プラス
する金額が目安であった。売り手
には支払った金額だけは回収した
いという本能みたいなものがあっ
た。だから都合何年間年会費を払
ったから、その分をスライドさせ
て相場が立っていた。相場も今と
違って、年間を通じて変動がない。
例えば昭和40年ころは、青梅が30
万円で立川は25万円、翌年もこの
値段は変わらないわけです。

さて、換金制がでてくると、売
手側に、会員権に対して私どもが
提示している「貴重な財産」とい
う財産意識、それから有価証券意
識が育ってきます。しかし、こう
した意識が定着するまでには大分
時間が必要だった。

私が小金井CCの会員権を最初
に扱ったのが、昭和41年のこと
です。当時、相場は380万円です
た。これは雲の上のような数字で
した。1ヵ月サラリーマンの家計
費が6万円ぐらいのところでは

小金井がどうしてこんなに高いのか、どうしたら売れるのかという疑問を持ってゴルフ場へ行った。小金井の場合は土地をメンバーが共同で持っていることが分かった。そうして不動産、資産などから逆算すると、そんなに高い額ではないと気付きました。

そこで、これはヘタすると500万円ぐらいに上がるなと思いましたが、当時は、380万円なら銀行に預けておいて、ビジターでプレーした方が、金利で十分儲けられるという人が大半でした。そうじゃない、これは土地が上がるんだから、大きな含み資産があり、どんどんふかれてゆくんだという相場観を初めて出し、記録にありました。

しかも、これはすぐ現実となり、400万円を超して530万円の相場になり、そこで冗談に、ウソ八百の800万円になるといった。この時は本当に相場などなかった。しかし、これも現実となり、すぐ1000万円の大台に達した。1000万円の大台に乗れば、3倍の値段になるのも夢ではないと思っていたら、折りからのゴルフブームでまたたく間に3000

万円の値をつけてしまった。会員権売買のルールを探ってみると、こうした流れの中で相場あり

相場のある「商品」意識が定着

会員権が流通した当時は、私どもの手元にもコース・ガイドというものがありませんでした。従って、土、日曜ともなると、写真機を持って、大きな集地図を片手にゴルフ場を調べに歩いた。実際に経営者に会って、ひとホール、ひとホールを写真にとり、自分でラウンドして、ノートに記録したのが、私どものコース・ガイドでした。市販のものなど全くない時代ですから、それしか方法がなかったわけでした。

しかし、この努力は、今だにゴルフ場と私どもの人脈として残り、貴重なものとなっています。このコース・ガイドづくりが経験として残り、そこから相場というものが、インフレにヘッジするということに気付いた。昭和42年か43年ごろ、平塚富士見が売れないで、第一勧銀の支店に1100万円であったことがありますが、戸塚と横浜の経験から「第三京浜の開通」道路網の整備で必

たいなものができあがり、業者の相場観が定着していったように思います。

千上がるということが体験的感覚で分りましたから、今度は東名高速ができるということ、平塚富士見を分けてもらいました。1年半後にこれを330万円で売った。たった1年半です。1100万円のものが、何んとも儲けになりました。しかも、その翌年から46、47年までに急上昇を遂げて、800万円近くまで上がりました。

この体験を通して、会員権に究極の相場の意識が定着した。町のような相場というものが完全にある。商品だと認識しました。それ以後は、そういうものを先取りして、それを先売りしてお客に買ってもらおうようになりました。48年本に起こったオイルショックで景気が一気に冷え込んだ時に株式の信用取引の反対売買みたいな現象が起こりました。投資で買った人たちは、値のあるうちに早く売ろうとし、相場がプレーしないコースはどんどん落ちた。ところが、使っているコースは落ちなかった。一番目玉の小金井は、

3600万円のピークに対し、落ちて3250万円だった。そこで私どもは、他の業者と違って、下値に強い会員権というものを知ったわけでした。

その時、相場原は理由が分らず2800万円から1250万円まで下がった。マスコミとか各方面に本当にそれだけの価値になったのか尋ね回ったが、何もこれといった原因はなく下がったようでした。それではと、相場原を第一推奨銘柄にして、ウチでは買いたとセールスを走らせた。これがその見事に成功し、折りからのタイピングも合い、1250万円の相場から現在の相場3100万円まで一気に上げていった。

それは金融緩和があり、金が自由に借りられるような情勢が再びやってきて、経済の金のアヤと会員権のアヤがうまく合って、現在の相場ができました。この相場はあらかじめ予想され、会員権とは低迷している時期に必ず暴騰するといった、ですから、今の相場表をみれば、48年の狂乱時代の上昇よりもさらに伸びているのに、別に狂乱とは言われない。昔は団子になって、一流品も三流

品も一緒になって上がったけれど、今はいいものだけが上がり、私どもも相場原などを第一推奨するよ

伝統的に代行を拒否する関西

では、ゴルフ場は私ども会員権業者をどう見ていたか。ゴルフ場は自分のところの商品(会員権)を全く赤の他人の第三者が勝手におもちゃにしていると見ていた。しかし、他の商品にしても、製造メーカーが直接売っている商品は少ない。これが、デパートやスーパーが扱ったりすることによって販

うになった時点から、こういう風に差別されて、上がるようになってきた。

会員権も同じで、自分のところ売力ができ、大きな流通機構に乗ることにより知名度も高まってくる。最初はフロントの女の子にまでバカにされ、ウチの商品を勝手に扱う不逞ヤカラといわれた。自分の城を他人が指をつっこんで、かき回すみたいな意識で、よけいなことをするなという感じだった。

しかし、メンバー募集をしていないんだから、入りたいたいという注文が現実にある。退会者も今までかよっていたゴルフ場に、退会するから売ってくれとはいいいにくい。結局、第三者の私どもに相談してきて処分する。私どもは現金として現金を渡すんですから、信用もへチマもなかった。証券と引き替えに現金を渡すから売りやすかった。そこにこうした流通機構が発達した理由があると思います。

お客さんは座ったままで売ることとも可能だし、買うことも可能。国鉄のキップを売るために日本交通公社という大きな存在がある。会員権業もあれと同じように、ひとつのサービスマンとして成り立っているし、ゴルフ場の数が多くなりすぎて、昔のゴルフ場では情報が処理できなくなった。そこに専業として成り立つサービスマンが必要に望まれたわけです。45、46年ごろから会員権業のブームが起こりました。素人でもやれたわけです。しかし、素人だけに情報が正確に伝わってこない。そこで組合をつくらうという動きになった。

そのころの相場は、Aがこの値段、Bがこの値段と統一がなかった。そこで業者が集まって相場はだいたい同じにした方がいいのではないかと話し合い、取引組合を通じて売り買いの相場を掌握するシステムにした。毎朝、各業者が、売りばかりで買い手のいない銘柄、買いばかりで売り手のいない銘柄について片側だけの注文を組合に知らせる。組合は約90社の注文を整理し、その日のうちに集まったものを印刷して夕方までに全組合員に注文票を戻してくる。従ってその日の相場に關しては、ほぼ一律的な相場がつくようになった。これが現在の流通機構のあり方です。関東ゴルフ会員権取引業協同組合が発足してから、前身から数えると来年で10周年を迎えることになりましたが、関東では会員権の流通システムが完全に定着したといえます。ところが、大阪・関西方面では、なかなか流通機構が拡大されない問題点もあります。というのは、ゴルフ場とお客の間に業者を介在させないところがまだまだあるからなのです。つまり、入会手続きを会員権業者が代行することを認めていません。関東でも昔はありましたが、今は全くありません。ゴルフのメンバー制コースは神戸の六甲に端を発しています。関西にゴルフの本業意識があるから、金が出たり入ったりするのがイヤだという姿勢が伝統的に残っていると私は思います。関東は、東京という町の習性で、全国から人が集まり、出入りも激しい。関西は関西弁に象徴されるように、自分の城を守るという意識が未だにあ



曹後科値下げが大成功した長野CC

る。そうした習性から相違が生ま
れ、関西では大いに会員権の流通

不当な書換料は流通機構の外へ

さらに阻害させているものに名
義書換料があります。関西は非常
に高いのです。いわば、これは土
手を高くして差入をこぼむとい
う姿勢の現われです。

ただ、書換料については関東で
も同様のコースが見受けられます。
津久井湖など、100万円の相場
に対し、40万円の書換料ですが、
これは新しいアクティブ・メンバ
ーに増してもらいたくないとい
う姿勢です。

名義書換料は、本来にそうい
う意味でした。しかし、会員権の
流通がこんなに活発になるとい
うことが想定できない時の考え方
であり、入会者の現実的な寿命とい
うものを考えなかった時代の事
です。ある年齢が来れば、人間は死
んでいくわけですから、いずれ交
替はあります。

前述したように、サラリーマン
がゴルフアニーになってきた時代で
すから、現実的に、転勤があった
り、家をつくったり、車を買った
り、お産で金が入用になったとか

を阻害させているように思われま
す。

身近の問題で退会せざるを得ない
状況ができた。こういう場合に
換金性が高いものが、買い易いし、
売り易いものになる。

長寿CCが書換料を20万円から
5万円に値下げしたら、今までは
28万円ですえ売れなかったコース
が、45万円で購入して買いが入
ってくる。書換料が5万円だから、
50万円で購入できる。今、夫婦で
買いたいというお客が多くなって
いる。夫婦で入会して100万円
しかもお互いにメンバーで、他人に
気がねなくプレーできる。この値
下げは大成功だった。

長寿の場合には、総会員が16
620名のうち、アクティブ・メ
ンバーが500人しかいない。つ
まり、3分の1しかプレーに來な
い。これでは何のためのメンバー！
コースが分らない。月例競技さえ
危ぶまれる事態になってきた。そ
れなら、もう來ない人はいない。來
てくれる人のために門戸を開こう
と書換料を下げたわけです。4月
1日から値下げして、私どもでこ

の夏までに換った件数だけでも何
件ぐらいあります。この新規入会
者達は、もう嬉しくて仕方がない。
新しい道具を買ったと同じように、
プレーを楽しんでいる。ゴルフ場
もビジターを連れてくるメンバー
が増えた方がいいわけです。

どこのコースも年に10%ぐらい
の書換え移動があります。という
ことは、10年で全メンバーが入れ
替わるということですね。だから会
員権業者の存在も重要ですし、ゴ
ルフ場にとっても書換料は大事な
収入です。しかし、あまり高く
も、安くても考えものだと思います。

一般に、新設コースならば、完
成する前に、前資金で入会してい
ます。ですから、完成、オープン
するまでにいろんなリスクを背負
います。非常に不安を持ちながら
買った。オープン後も十分な芝
生でないのに我慢してプレーをし
たり、雑草をみつけては抜いたり
してあらゆる面でクラブに協力し
ています。

今、完成品としてあるものが、
市場で株を入手した人が、俺はメ
ンバーだ」といったら、クラブの
方では腹を立てます。自分たちの

クラブということでもメンバー・コ
ースは構成されているわけで、そ
こへ他人の株を入手した人がメン
バーだといってきたり、皆んな知
らん顔をします。

建設協力金というわけではあり
ませんが、樹木の一本、苗木の一
本も買える金額を払って、私もク
ラブに貢献しているんだという意
識をもって新しく入会した方が、
受け入れるゴルフ場も、そのお金
をクラブのために使って、「それな
らよございませう」ということ
になる。これがスムーズな入れ替
えであり、メンバーシップという
本質が失われずに保たれる方法だ
と思います。だから、書換料は取
るべきだと思いますし、いいこと
だと思っております。

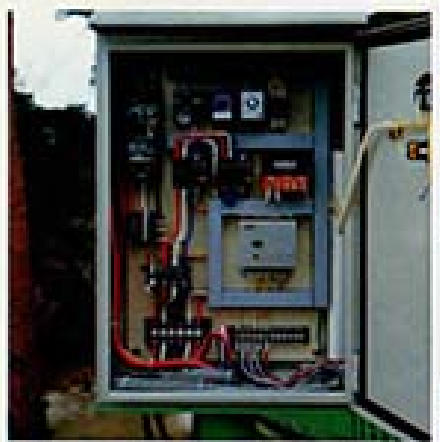
それが法外な額では困ります。
例えば一般世間で物事を依頼する
場合に、「ウチへはジョーニエ以上の
ウイスキーを持って頼みに來な
さい」といったら、誰れでもあきれ
てしまいます。法外なものは流通
機構の中からはみだす。そこで、
私どもは世間的にみて、相場の10
%ぐらいが、妥当な書換料だろう
といっているわけです。

(日本ゴルフ会常務取締役)

ゴルフ場には より快適な近代的最新設備を!



I.C.ユニットによる
自動運転・停止装置
(マイクログコンピューターを活用し、
両車にも役立つ)



ユケンロード

長い登り坂ゴルファーを
疲れさせない動く歩道

ユケンブリッジ

次の爽快ショットに
つなぐ連絡橋



ユケンケーブル

急な坂道の登り降りも
座って素早く安全に



より快適なゴルフ場創りに貢献する

株式会社 輸研工業

本社 大阪市北区天神橋3丁目2番5号(西森ビル3F)
TEL (06) 354-2504(代表) 〒530
工場 枚方市長尾家具町3丁目9-2 〒573-01



あざやかなレーシングでグリーンを
縫う未来派リモコンカート

グリーンボーイ

3大特長

- カート道の上を無人走行します
カート道に埋設された誘導線にそって静かに無人走行します
- 本来のサービスに専念できます
キャディはカート運転から解放され、プレーヤーに対してキメ細かなサービスが提供できます
- コースが美しく保てます
カート道を走行しますので、芝をいためることがなく、最良のコースコンディションが維持できます

グリーンボーイについてのお問い合わせは



マツダ興産株式会社

本社 広島市外野中町 東洋工業ビル内 ☎0822-35-6341-2
東京営業所 東京都品川区西五反田1-32-11 オークラビル ☎03-490-6305-6
大阪営業所 大阪市東区南久宝寺町5-5 東洋工業ビル大阪支店内 ☎06-252-1362

販売代理店

札幌(支店) 札幌 ☎011-833-3451	トヨタ工業㈱ ☎03-434-0938
東京(支店) 東京 ☎03-742-4211	西原工業㈱ ☎03-215-3527
横浜(支店) 横浜 ☎03-346-1063	橋トンプソン ☎06-366-5408
名古屋(支店) 名古屋 ☎03-255-3231	興産株式会社 ☎0542-82-2780
	精工製作所 ☎052-262-0331



納入先

大甲賀カントリークラブ(神コース)	18H	滋賀県
泉南カントリークラブ	27H	大阪府
宇陀カントリークラブ	18H	奈良県
高城カントリークラブ(米山コース)	18H	埼玉県
泉カントリー倶楽部	18H	千葉県
高城カントリークラブ(岩殿コース)	18H	埼玉県
宇都宮カントリークラブ	27H	栃木県

コースからレールが消えた。



●グリーンにそってモノカートの一本ライン

〈魔法の一本道 一本レールの特徴〉

●レールが消えたU字溝方式

モノカート導入、8つのメリット

ゴルフ場省力化の決め手

- ①キャディ本来のグラウンドヘルパーとしての能力を充分に生かせ、モノカートとキャディによるパフォーマンスなプレー、サービスの充実がはかれます。
- ②キャディは、ティポット埋めにも専念できます。
- ③モノカートはゴルフ場へのプレーヤー増員、増収に役立ちます。
- ④モノカートはプレイタイムの短縮に役立ちます。
- ⑤モノカートの一本レール工法は設備費を軽減し、コースレイアウトにマッチします。
- ⑥モノカートはコース補修費の節減、良好なフェアウェイの保護に役立ちます。
- ⑦安全には万全の特許施工、急坂には二重安全装置が付いています。
- ⑧新設ゴルフ場の場合には芝めくりなどの付帯費が不要です。

プレーヤーの目からレールを遮断すると同時にゴルフ場の美観を保持するための新工法です。このU字溝方式は全線に取り入れるのではなく、ティ、グリーン周辺、さらにコース上で美観上、プレーヤーの目に付きやすい部分、又、管理上レールが地上に出ているのは不便な所をU字溝方式にして、他のインターバルはオープン方式を用います。このミックス工法により今までのモノレールカートのイメージを一掃した当社の一本レールプラスU字溝方式は、「第2世代のモノレールのバイオニア」といわれ、ゴルフ場のニーズに合わせた設置が可能です。もはやモノレールはゴルフ場の美観をそこなうものではなくなったのです。



建設業許可番号 許可(特)5402738

モノレール工業株式会社

本社 〒790 松山市福壽寺町440番地3
電話 松山(0899) 75-2211(西)
テレックス 5842-357 モノコウマツヤマ



太平洋クラブ経井沢コース・ホテルグリーンランド



太平洋クラブ

本社 〒105 東京都港区新橋5-2-10 ☎03-436-0101

本社予約センター ☎03-436-1161

札幌コース
☎01336-6-4141

苫子コース
☎02857-2-1311

相模コース
☎0463-87-1811

石垣島コース
☎098082-3210

むつ橋コース
☎01775-9-2311

経井沢コース
☎02798-4-4111

御殿場コース
☎0550-9-6222

グアムコース
☎グアム789-6895

羽鳥湖コース
☎02488-4-2011

高崎コース
☎0273-85-5811

六甲コース
☎07947-2-1211

印旛コース(提携)
☎04769-9-1151

コース管理のパートナー

シバウラ ゴルフスペシャル

作業にあわせて、15馬力から83馬力まで12機種を用意。

ゴルフ場管理の省力化にシバウラ
ゴルフスペシャルシリーズは、
起伏の多いコースでも4輪駆動で
から横スベリやスリップがなく安
定した作業を可能にします。
●4輪駆動も用意しております。



SD4000A0-0

4輪駆動はシバウラ
10から100馬力まで

ゴルフ場の造成・管理に豊富な作業機と専用機

ラフ刈りフェアウェイ刈り用

肥料・薬剤散布・日土散布

運搬・耕うん・掘削



●ギャングモア
(ギャングキャリア形)
LM35MC



●サンドスプレッダ
DSS-2000



●ステップドーザ
SKL150



●ハンマーモア
FRE600



●ロードカスター
MBC280



●ロータリ
SRT5H



石川島芝浦機械株式会社

●営業本部
〒160 東京都新宿区西新宿1-6-8 ☎03-343-3151

本誌特別調査

乗用カー！モノレール

全国使用状況完全データー

どのような産業でも省力化、合理化は健全経営の基本的政策であることは疑いがない。
ゴルフ場は、サービス業であるが故に、人的資源の確保がサービスであり、それ故に、すでに合理化限度に到達してしまつて、あとは営業努力しかないといわれていたものだ。しかし、そんな考えは、「甘い」ということがわかつた。容赦ないエネルギーや人件費等のコストアップはなまじくな合理化、省費策をあっという間に帳消しにしてしまふ勢いだ。
昨年末から今日までの重油、電気代の値上がり

省力化特集

だけとつても入場者1人当たり1500円以上のコストアップになるといふ事実もあり、入場者数の多少に関わらず省力化、合理化はゴルフ場経営に勇断を促している。
省力機器は省力することによって経営上の貢献度を高めながらサービスの低下を招いてはならないという相矛盾する要素を巧妙に合致させてモノレール、乗用カー、グリーンボーイ等が開発された。
日本のゴルフ場合理化機器は世界一だが、使用コースを完全調査して今後の採用上のデーターとアドバイスとした。

アメリカでは不可欠の乗用カー

ゴルフ場の合理化、省力化といふはいろいろなものがあるが、えはいろいろなものがあるが、何を運ぶかは違つて、そこらで、それは都心から近場か、遠隔地か

あるいはリゾート・コースか、温暖地か寒冷地か——などの立地条件によつて変わつてくるからだ。大別して、人件費を節減し、売

①乗用カー
②モノレール
③電動カート
が主なものとして考えられる。このうち、どの方式を採用するかは経営者の決意にかかつてはいるわけだが、その際、もっとも留意しなければならないのは、

○プレーヤーに敬遠されないものを選ぶ。

○投資のリスクを最少限にとどめる。

などの点だろう。これらを勘案しながらゴルフ場の地理的条件や、現有キャディの雇用条件・実態に合ったものを導入することが必要である。

アメリカにある約1万2700コースのゴルフ場のうち、約80%以上が乗用カーを採用しており、アメリカにおけるゴルフは乗用カー

日本ではエンジン・カーが主流

さて乗用カーといっても種々のタイプがある。そのうちどれを採用するかも経営上、サービス上、見逃せない。

- エンジン式乗用カー
- バッテリー式乗用カー
- 同軸輪車
- 同軸輪車

とタイプがあるからだ。アメリカの主流はバッテリーカーで、全米のゴルフ場で約50万台が稼働している。アメリカのコースは平坦なところが多く、ゴルフ

プレーを終了する点などの条件が、バッテリーカーが首位を保っている原因になっている。ひるがえつて日本はどうか。「納入台数の90%までがエンジン車」「ヤマハ」というように、日本では圧倒的にエンジン式が多いのが実情である。

音がせず、無臭、無煙という利点はあるが、プラスチックを助案すると、やはりエンジン式のほうが好ましいという声があるようだ。では各タイプのメリット、デ

現在、わが国で乗用カーを採用しているコースは55年7月末現在で別表の通りである。約1341コース中184コースが導入し、その普及率は次第に上昇している。昨年4月15日現在では140コースで10・5%だったから44コース増加している。
アメリカに比べるとそのシェアははるかに低い。経営サイドの要求から、あるいは顧客サービスの点からこれから増加することは疑いないだろう。

一方、バッテリー式はゴルフプレーには騒音がしつとも嫌われるが、音が全くないという長所があるが、反面、バッテリーを3〜6個搭載するため車重が重く、エンジン車に比べ、芝を痛めがちという欠点がある。

またバッテリー車はエンジン車に比べ、登坂力がやや劣るのではないかと見方もある。

前述のようにエンジン車は倉庫に格納するとき、次から次へと続けてつめこめるが、バッテリー車は格納して充電をしなければならぬからボンネットをあけて充電する際1台につき1・5台くらいスペースが必要で、倉庫からの出し入れも煩わしさがある。

さらに1回の充電で54ホール分は動くといわれているが、車の痛みの具合によつてはそれまでもたず、コースの半ばで動かなくなるという心配もあるようだ。

充電代は1日50〜60円（ラウンド当たり）で、エンジン車の110円〜120円に比べると直接費用は割安だが、バッテリーの寿命が約2年（車の寿命は約5年）で、2年ごとに取り替へなければならぬこと、充電の手間とそれに要する人件費を考えたら、エンジン車のほうが格安ということになるようだ。

3輪車と4輪車では、芝の痛み方は3輪のほうが少ないが、接地圧という点では4輪のほうが4カ所に重量が分散されるから少ないという反対要素もある。4輪車は

募集

したいとお考えになったらすぐご相談下さい。お役に立ちます。

募集代行・経営相談

ゴルフ産業株式会社

東京都渋谷区神南一丁目一十一番 第一岩下ビル10F
 〒115-1 電話〇三(四六二)二〇二五(代表)

代表取締役 花野登樹雄

ブレーキをかけた際に足を痛めることが多いようだ。

では乗用カーを採用すればどんな利点があるのか。

1、合理化、省力化に大きく貢献する。

①完全セルフの場合1ラウンドごとの使用料をキャディ・フィの代わりに課すことにより維持費、パーツ代、燃料費、償却費、またはリース料等を差引いても充分利益を計上することができる。

②キャディ併用の場合キャディの仕事量軽減に寄与し、人手不足からキャディに逃げられることの防止となる。

③ラウンド時間が短縮され、回転がある1電動カートやモノレールに比べ、乗用カーのスピード

は早く、ブレーキ時間が確実に短縮される。

2、段階的採用が可能である。

一時的に多額の投資を必要とし、いったん採用すれば変更のむずかしいモノレールと異なり、乗用カーは既設のゴルフ場の伝統、よさを損なわずに段階的に導入するこ

18ホールでは60〜80台が標準

では乗用カーを導入して、どのように活用すればよいかということになる。18ホールと27ホールでは、同じ導入するにしても台数が変わってくる。36、54ホールという大型コースになれば全然条件が異なるからだ。

とが可能である。将来は人件費の高騰による合理化が必要に迫られるという反動、人手不足からのキャディ確保に悩まされるという反対要素が懸念されるが、乗用カーを採用すれば、キャディとの併用、一定台数の限定した採用という工夫が効果アップ

プにつながるだろう。このほか乗用カーは高齢者のための疲労軽減に役立ったり、またアメリカやヨーロッパなど外国では乗用カーを利用しているのブレーキが当然になっていることなどから、外国人のブレーキにもうってつけというメリットがある。

このほか平日に合わせたハウスキャディの補充のセルフ用として10〜20台、早朝・薄暮の割引セルフ

7用としては10〜15台程度あればいいだろう。

またコース管理用や救急用、コ

ース見回り、連絡用としては1〜2台あればその役目を果たすのに充分だろう。

日本全国で5914台が稼働中

さて現在の乗用カー導入コースの実態はどうなっているだろうか。業界首位はこれまでハーレーデビッドソン（AMF株）が独走して占めていたが、昨年からは今年にかけてヤマハの急進により、その座が危うくなっている。

54年4月15日現在ではハーレー

は5万台以上の納入コースが66、2327台、ヤマハが52コース、1463台だった。ヤマハの伸びが顕著だったものの、その差はまだ1000台近くあった。

つたのに対し、ヤマハは105コース2375台と昨年からの912台と大きく伸張した。

富士国際 全沢国際 金沢 武蔵	35台 60台 20台
（関西）（5コース）	
D.L. 関西クラシック サンイースト 法隆寺 神有	20台 70台 20台 10台 10台
（中国）（4コース）	
グレート岡山 徳山国際 ●高 岡 山陽シーサイド	10台 72台 10台 35台
（四国）（4コース）	
瀬 田 翠 平 ●松山シーサイド 高松国際 道 徳 武 田	10台 25台 25台 65台 25台
（九州）（15コース）	
二 丈 大宰府セントラル 北 山 香 港 水原国際 ●福岡G.C. 福岡ニッソー 大 塚 大 塚 津 彦 津 彦 津 彦 かごしまかつらぎ 高 松 大分東急 ●日田国際 花井保国際	10台 15台 15台 35台 10台 10台 20台 20台 70台 60台 20台 10台 20台 20台 20台 20台
●伊は複数メーカーの乗用カーを導入しているコース。	

ハーレーデビッドソン導入コース (88コース、2,796台)	
（北海道）（6コース）	
グレート旭川 グレート札幌 白 雪 大雪山 札幌不二 札幌パシフィック	35台 75台 10台 5台 5台 10台
（東北）（10コース）	
グレート仙台 仙台中山 ●西 仙 西 仙 夏井沢 宮 野 ●白河国際 古川王国際 小名浜 郡 山	25台 30台 60台 60台 35台 40台 10台 30台 20台 10台
（関東）（22コース）	
●白 雪 ●新宇都宮 安 塚 サンライズ 前 橋 プリンスランド 村 上野富士 藤 沢 千葉セントラル 西 塚 多 摩 多 摩 房 建 レイク西 ●東 武 ●東 武 富士C.C. 開 成 富士グリーンヒル 富士G.C. 富士ゴルフコース	20台 40台 20台 110台 20台 13台 11台 30台 30台 120台 100台 5台 5台 20台 20台 20台 1台 20台 20台 15台 120台 15台
（甲信越）（11コース）	
諏訪レイクヒル 松 本 ●信州国際 松 本 日本海 ●あらかぎ国際 豊 田 マニエ 香平グリーン ●フェリス 中央都府	10台 15台 10台 12台 15台 10台 90台 20台 10台 11台 20台
（東海・北陸）（9コース）	
ロイヤルG.C. 北 陸 美 濃 大 塚 名 張	20台 5台 50台 20台 100台



乗用カー

集客サービスバス運行

- ゴルフ場—東京 ノンストップ送迎
- スーパードラッグバス(4〜8人乗り)
 - 中型ドラッグバス(24〜29人乗り)
 - 大型ドラッグバス(40人乗り)
- 定期・不定期を問わず契約可能

当社直通バス提携コース

- ニューセントアンドリュースGCジャパン(栃木)
- 大日向CC(栃木)
- 高崎KGC(群馬)
- エンゼルCC(千葉)

東京サービスセンター代行

スタート予約受付
名義書換業務
その他事務・営業

ジャパン・ゴルフサービスセンター

東京都港区六本木7-15-13
六本木ダイヤハイイツ513
☎03(403)1107(代表)

リカ製のイーシーブーを土屋機械が昨年輸入・販売を開始し、この間際に食い込んできた。昨年4月では納入コースは軽井沢プリンス、岡崎灘の2コース約1000台だったが、55年7月現在では別表の通り10コース218台と増加した。このほかには試用・管理用として22コース26台、さらにデモンストレーション用として30コース30台が納入されており、大手2社の伸び率には及ばないものの地道に営業活動を展開しているところだ。

イーシーブーが異彩を放っているのは218台の納入台数中135台がバッテリー車である点だ。バッテリー車のメリット、デメリットは前述の通りだが、「納入

「経営的には大きく好転した」

台数の99%がエンジン車(ヤマハ)という、これまで日本の乗用カーはエンジン車、という常識をイーシーブーはどうして打ち破ったのか。「何と云っても静かです。バッテリー車は駆動力が弱いのではないかとされるが、ほとんど遜色はないと思う。その意味で、これ

からの日本のゴルフ場でバッテリーカーの見通しは有望だと思われ」と土屋機械の溝江昭夫営業部長は語っている。

この結果、ハーレー(A.M.F.)、ヤマハ、イーシーブー(土屋機械)の3社による全国のゴルフ場への納入実績は1341コース中18

それでは乗用カーを導入した、損得勘定、はどうだろうか。ハーレーダビッドソンを1200台導入している富士ゴルフクラブ(18ホール、静岡県御殿場市神山、富士ランド)は「それはもう乗用カーを導入して経営的には大きく好転した」(福越良一支配人)と乗用カーのよ

さを明言する。同コースはリース契約だが、リース料は1台あたり月間約2万円。この額は10月のうち土、日・祝日だけの乗用カー・ファイで十分支払え、残りの平日売上げ分はすべて利益となっている。

000円(1R2000円)で、2人に1台つけられるから、2人で4000円の売上げとなり、単純計算なら5日でペイできる寸法だ。もちろん、このほかには人件費、ガソリン代等がかかるから、前述の数字というわけにはいかないが、暫見しただけで利益率の高さがう

イーシーブー導入コース (10コース、218台)

石巻オーシャン	15台
須賀川	10台
下秋田	10台
●700クラブ	10台
●軽井沢プリンス	90台
●信州伊豆国際	30台
●東松山	5台
●東 志	30台
●花尾敷	6台
●現田灘	12台
試用・管理用	22コース、26台
デモ用機	30コース、30台

この大手2社の場合は乗用カーを製作したのは日産、クワン、ユマン、ダイハツ、車体工業、武州、富士、カローチエなど各社があったが、いずれも将来の見通しが期待がもてないとして生産を中止してしまっている。このためハーレーとヤマハの1騎打ちになっているのだが、ア

ハーレーとヤマハの地域別納入状況

地 域	ハーレーダビッドソン		ヤマハ	
	導入コース数	導入台数	導入コース数	導入台数
北海道	6	100	5	135
東北	10	376	11	180
関東	22	919	23	770
甲信越	11	233	7	120
東海・北陸	9	320	8	191
関西	5	130	13	280
中国	4	147	20	366
四国	6	170	4	57
九州	15	340	14	280
営業用合計	88	2795	106	2365
試用・管理用を含めた合計	148	2855	206	2785

乗用カー地域別普及度

地 域	ゴルフ場	導入ゴルフ数	普及率(%)
北海道	100	11	11
東北	95	21	22.1
関東	415	42	10.1
甲信越	77	15	19.5
東海・北陸	130	17	13.1
関西	219	18	8.2
中国	111	23	20.7
四国	50	9	18
九州	144	28	19.4
総 計	1341	184	13.7

ヤマハ乗用カー導入コース (105コース、2,385台)

北海道(5コース)		富士高原	60台
スゴーツ倶楽部CC	50台	●(関西)(11コース)	
千葉パンフィック	60台	●花尾敷GC	15台
徳広白神	5台	●東 志	22台
奥 志	15台	●六甲国際	9台
岡崎風林	5台	●協 和	8台
(東北)(11コース)		●かつらぎ	10台
北松山	10台	●名神堂東	20台
●西松山	60台	●泉野	20台
●福島CC	30台	●スゴーツ倶楽部	5台
●郡 山	5台	●京都GC	20台
●盛 岡	5台	●日 野	6台
●岩 手	5台	●山 崎	10台
●岩手山	30台	●舞 鶴	15台
●山 梨	10台	●スゴーツ倶楽部	60台
●実 務	10台	●(中 国)(20コース)	
●白河国際	5台	●広島中央	45台
●酒 田	10台	●島 崎	30台
(関東)(23コース)		●宮 崎	15台
●大平洋野式	50台	●尾道宇都山	25台
●大平洋島子	80台	●下 関	40台
●島 子	15台	●光	15台
●和歌山	20台	●宮 島	10台
●大 倉	20台	●ファーマーズ	20台
●下 野	10台	●長 船	3台
●新宇都宮	10台	●新岡山	30台
●白 壁	20台	●大山平塚	10台
●東京宇都宮	10台	●日本原	8台
●村	18台	●美 和	30台
●700クラブ	17台	●山 口	5台
●美野原	20台	●庄 原	6台
●六甲国際	5台	●広島東映	17台
●大心山望海GC	10台	●宮島志和	8台
●千葉セントラル	15台	●山崎国際	20台
●千葉とみうり	124台	●東広島	10台
●リバーサイド	120台	●神 郷	16台
●フェニックス	120台	●(西 国)(4コース)	
●鶴ヶ島GC	10台	●小豆島	13台
●金野GC	45台	●松山シーサイド	5台
●キャンプ権堂	20台	●愛媛ハイランド	10台
●スゴーツ倶楽部大塚本	45台	●熊 山	20台
●厚木東海軍GC	20台	●(九 州)(14コース)	
●入城にっかつ	20台	●久留米	40台
(甲信越)(7コース)		●博 多	6台
●あらかぎ高原	15台	●泉野	8台
●富士ロイヤル	25台	●大博多	10台
●信州塩田	10台	●羽 前	27台
●信州高尾	20台	●日田国際	10台
●信州伊豆国際	24台	●三井GL	53台
●フォレスト	10台	●藤 前	10台
●大洞湖	10台	●スゴーツ倶楽部	10台
(東海・北陸)(8コース)		●新 水	15台
●貞 宝	5台	●かこしま空港	60台
●高 岡	26台	●西海橋	12台
●青山高原	5台	●藤 前	5台
●加 賀	20台	●琉 球	20台
●伊 勢	40台	●(印は複数メーカーの乗用カーを納入しているコース)	
●魚津国際	10台		
●葛 城	25台		

かがわれる。同コースは昭和43年のオープン... 4月30日に30台を導入、10月後に120台に増車し、完全セルフ制を実施した。

キャディは緑地コースの野球場ゴルフ倶楽部へ移した。キャディ制時代はキャディ関係の収支はずっと赤字でした。...

リース契約の場合、償却期間を4年とみなし、それを経過したあとリース料は年間2000円にダウンするというから、整備をよくしておけばあとはタダみたいな値段になるわけだ。

乗用カー導入の懸念要素は、やはりサービスの低下とみなされて客が減少するのではないかという

点だが、減るかと思ったが減らなかった。... 減らないことだと思つたが、減少の心配が杞憂だったことを物語っている。

もう一つ、パブリック制でセルフ制(後述)を採っている千葉セントラルゴルフクラブ(27ホール、千葉市原市松崎)の声を聞いてみよう。

市原地区はゴルフ場の過当競争で、キャディ不足で、それも今後年々老齢化し、絶対数も減っていくことが予想された。...

モノレールはわが国独特の自動化・省力化システムだ。乗用カーが関東地方で普及しているのに対し、モノレールは西日本、とくに

わが国独特の発明のモノレール

キャディ制のコースでは年間9ホール当たり1000万円から1000万円に減ると聞いている。... 今年に入りヤマハを15台導入した。購入費用は約1億円で、大きな出費だったが、収支はトントンでいけた。

感じられることだ。それに上手な人はプレーが早くなるが、ビギナーの人だとプレー時間が長くなることだ。... 基本的には軌条(レール)運搬で、従来使われていたみかん園等の急傾斜地での運搬技術に応用した

モノレール導入コース

Table with multiple columns listing golf courses and their associated monorail systems. Includes categories like '三洋電機 (45コース)', 'モノレール工業 (26コース)', '東洋ダイキン (4コース)', '日本電力 (4コース)', '三菱電機 (12コース)', '大塚電機 (11コース)', '日立化成 (10コース)'.

モノレールカートの場合の年間損益予想

(1) 導入費合計 73,600,000 (金利は含まず)

(2) 収入の部

年間ラウンド数	40,000R		50,000R		60,000R		70,000R	
1次のカート使用料 (円)	700	800	700	800	700	800	700	800
年間収入 (千円)	28,000	32,000	35,000	40,000	42,000	48,000	49,000	56,000

(3) 支出の部 (単位:千円)

固定資産税	1,016	1,016	1,016	1,016	1,016	1,016	1,016	1,016
維持修繕費	2,166	2,166	2,166	2,166	2,166	2,166	2,166	2,166
年間減価償却	4,068	4,068	4,068	4,068	4,068	4,068	4,068	4,068
管理人員費 (1名専任)	2,560	2,560	2,560	2,560	2,560	2,560	2,560	2,560
合計	11,810	11,810	11,810	11,810	11,810	11,810	11,810	11,810
損益	16,190	20,190	23,190	28,190	30,190	36,190	37,190	44,190

(4) 1. 固定資産税: 14/1000

2. 年間維持費:

電力料	1.5kW × 60台 × 300日 × ¥1.8 =	486,000
タイヤ	22,000 × 60台 =	1,320,000
部品	3,000 × 60台 =	180,000
修理	3,000 × 60台 =	180,000
合計		2,166,000

3. 年間減価償却

法定償却年数	対象金額	年間償却金額
5年	15,900,000	3,180,000
10年	53,362,000	5,336,200
15年	3,300,000	220,000
	72,562,000	6,068,100

4. 管理人員費 (1名専任)

月給	160,000 × 12ヶ月	= 1,920,000
賞与	160,000 × 4ヶ月 (年間)	= 640,000
合計		2,560,000

(注) 上記損益計算はノーキャティの場合で、

では本キャティのほかには繁忙時にはアルバイトや臨時キャティで補っていた。しかしアルバイトはやはりキャティ教育が徹底できず、客からキャティにクレームがつくのはアルバイトが多かった。そし

て人集めの手間、費用などを考慮した場合、モノレール導入がメリットありと判断し、踏み切った。しかしキャティはつけてほしいという声も無視できないため、本キャティ35名は従来通りとし、そ



モノレール

ースに敷設していたが、3年前に製造中止している。納入実績でもっとも多いのが三洋電機で、全国65コースに敷設している。次いでモノレール工業が26コース、三菱電機12コース、大福機工11コースと続いている。三洋電機は昨年4月から15コース、モノレール工業は3コース、三菱電機は3コース増加した。

キャティとの併用でムダを解消

この結果、全国では139コースがモノレールを敷設しており、普及率は10.4%と、約10コースに1コースが導入されていることになる。54年4月現在では全国で120コース、普及率は9.2%だったから徐々にではあるが上昇カーブを描いている。

地域別にみると北海道はまだ1コースもない。関西が219コース中55コースと普及率25.1%な

この結果、全国では139コースがモノレールを敷設しており、普及率は10.4%と、約10コースに1コースが導入されていることになる。54年4月現在では全国で120コース、普及率は9.2%だったから徐々にではあるが上昇カーブを描いている。

のはやはり地形の立地条件のためだろう。四国が50コース中14コースが導入し、普及率が28%と全国一なのはモノレール工業の本社が四国にあり、本拠みかん畑に使用されていたものが応用して転用されるようになったことが大きいと思われる。(27ホール、36ホールなどを別別に敷設したところも1コースとして計算)。

モノレール地域別普及率

地域	ゴルフ場	導入コース数	普及率 (%)
北海道	100	0	0
東北	95	2	2.1
関東	415	19	4.6
甲信越	77	5	6.5
東海・北陸	130	21	16.2
関西	219	55	25.1
中国	111	7	6.3
四国	50	14	28
九州	144	16	11.1
合計	1341	139	10.4

ートル幅12ヶ所、3.6メートル幅15ヶ所、5.4メートル幅6ヶ所。以上の施設工事費及び格納庫工事が含まれる。

これに対して、年間収入予想はモノレールカート使用料(1ラウンド)を800円とすると1万ラウンドで3200万円、これに対する支出は固定資産税、補修費、減価償却、人件費等が1181万円です。2019万円の収益となるわけだ。

420万円、700万円でも4900万円だから約3720万円の収益が見込める計算になるわけだ。モノレールの年間損益予想は別表の通りである。

これが年間7万ラウンド稼働すると仮定すると、支出は変わらず収入が1ラウンド800円で同じとすると5600万円だから約4

美しい芝生を演出する 土屋の芝刈機、管理機械



専門メーカーとしての30年間の実績を基礎に、より優秀な高性能機の開発に努力しております。

3連グリーンモア/MG60F

芝刈機の総合メーカー

株式会社 土屋機械製作所

本社 東京都江東区森下4-18-5 〒135 ☎03(634)0781代表
 営業所 東京・大阪・名古屋・沼津・高崎・足利・成田・仙台・札幌
 工場 東京・高崎・足利

の分だけに限りキャティ借用のモノレール制としたものだ。

このため平日のすいている時はまず全組キャティがつく。混んでいるときや早期(まだキャティが出勤してこる前)は「ノーキャティでもよいか」と予約のお客に打診し、それで可ならセルフ制を採

世界で唯一の「無人誘導方式」

マツダ興産から「デビュー」した。グリーンボーイが早々と注目される。

関東では宇都宮CC、泉CC、高取CCが実用しているがかなり長い実用実験を経て商品化された世界で唯一の無人誘導システムのリモコンカート「グリーンボーイ」を開発、注目されている。

これはモノレールと同じ原理だが、カート道に誘導線を埋設し、その上を走るもので、従来のレールが障害になって美観を損ねると嫌われていたマイ



グリーンボーイ

費用はキャティがついた場合、4バッグでキャティ・フィーが1600円、モノレール使用料が800円で計2400円である。セルフプレー希望の客は800円だけというわけだ。

るときはキャティにあそびが出るし、混雑時はキャティ確保に苦勞する。それらのムダがなくなったこと。またそれに付随してキャティ人件費が持ち出したのがトントンでいけるようになった。その分だけ利益が出ている計算になる(「加藤氏」と話している)。

押すだけで任意の場所での発進・停止は自由自在で、自動的に停止発進もできる。

このためキャティはカート運転には気を遣わずにすみ、プレーヤーに対してコースのガイド、クラブ交換、グリーン上のピン持ちなどキメ細かなサービスをすることができるといえる。

キャティをつけずセルフプレーをすることも容易で、乗用カー運転という労働から解放され、あるいは運転できない人はその悩みから解消され、楽に、そして格安でプレーできるという利点がある。

手動に切り換えることも可能で、そうすればフェアウェイでの有人運転もできるため、あらかじめ設定されたルート以外の走行

も可能である。

したがってキャティのいない早朝、薄暮はもちろん、キャティ不足に対処するためセルフプレー制に組み込むことで経営効率のアップが図られることは確実のようだ。このほかの特長はカート道を走行する場合は芝を痛めることがなく、よいコースコンディションを維持できる。アップダウンのきついコースでも登坂角度20度程度なら支障なく走行し、一回の充電で1.5ラウンドの走行が可能などである。

この「グリーンボーイ」の仕組みは次の通りである。コースに沿って誘導線を3.5センチの深さに埋設し、そこに専用の発電器で低周電流を流すと誘導線に帯状の磁界が発生する。この磁界ベルトをカート前面に取り付けられた2個のピットアップコイルで探知し「グリーンボーイ」が磁界ベルトの中央を走るようサーボモーターが作動し、無人走行するものだ。

この「グリーンボーイ」がレールのあるモノレールと違ってメリットのある点は①美観的によい②プレー上の支障がない③芝刈りに支障が出ない④モノレールは美観

月間の経費は60台で108万円

この「グリーンボーイ」の損益計算をみてみよう。18ホールの標準的なコースと仮定して費用が①「グリーンボーイ」が60台(1台

理設でき、クラブを取りに行く時間など、プレー時間の短縮が図られる。

100万円)で6000万円、②無人誘導設備、配線機材が1285万円、これには中央操作板、ローカル操作板、誘導ループ発信器、停電時用インバーター、停電時用バッテリー、停電時用充電器、停電ネット、誘導ループ線、信号ケーブル、密封型電線接続材、現地調整及び保証費を含んでいる。

編されていない場合3000万円、14000万円となり、合計で878519285万円か1億11000万円程度となるわけである。

3000人の場合、平均ラウンド数1.05ラウンドとみると1ラウンド当たり418円、1.1ラウンドとみると同399円、1.2ラウンドとみると同366円という計算になる。これは入場者が3750人、4500人の場合でも数字はまったく同じである。つまり1人当たり1ラウンド400円前後でペイする勘定だ。だから800円~1000円の使用料をとれば大きく利益をあげられることになる。

従来の電動カートとモノレールの上さを折衷したようなこの「グリーンボーイ」がゴルフ場にどう受け入れられるか——注目されるところだ。

東洋工業	無人ゴルフカート (6コース)				
甲	直	直	直	直	直
大	直	直	直	直	直
東	直	直	直	直	直
宇	直	直	直	直	直

会員権販売代行

優れた市場調査力と募集力

株式会社 帝企画

代表取締役社長

佐々木 勇

東京都港区赤坂3-9-11 紀陽ビル6階
☎03-585-8311(代表)



本物のモノレールシステムに 貢献する 三洋電機電装 プロジェクト ハンコウ興産

約50%のシェアを持つ サンヨー製モノレール

日本のゴルフ場業界に、世界でも類のないモノレール運営が出現してはや八年目を迎えた。この間にモノレールの導入コースは百三十コースを超え、ほぼ一割強のゴルフ場がモノレール化した。もはやモノレールは珍しいものではなくなつた。と同時にモノレールに対する考え方は、ゴルフ場側も、ゴルフアーの側も大きく変化してきている。というのは、モノレールが「ゴルフ場の美観をまもる」とか「二流、三流コースのもの」といった「アレルギー」が少なくなつてきたことである。ゴルフアーのほうでもモノレールに慣れ、できたこともあるが①キャディ労働の軽減によるサービスの向上、②コースの美観を損うカート道が不要で、芝を全く痛めずコースコンディションを良好に保つ、③ゴルフアーのプレーが安全で速い、などモノレールカートのメリットが実証されてきた。もちろんキャディ不足を補えないゴルフ場経営を省力化するモノレール本来の目的もゴルフ場に理解され、古いゴルフアーの多い有力ゴルフ場も導入し始めたのである。つまり、ゴルフ場のニーズに合わせたモノレールシステムが開発されたというこ

モノレールとソーラーシステム トータルな省力化機器展開へ

何故、こうまでも三洋・ハンコウ興産製がゴルフ場の人気をかち得るのであるのか。それはモノレールカートの先駆者として長年つちかかってきた技術に裏打ちされる。①角パイプ二本レールのため、アップダウンのあるゴルフ場においても安全性、耐久性に優れている。②カートがレールの上に跨った状態で走行するので、レールから簡単に取外すことができ、騒音もほとんどない。③高性能マグネットモーターの二モーター方式を採用、三十度の急勾配も余裕をもって走行、バッテリーの消費電力が少なく、ラウンド中に停止したりすることがない。こうした技術の優秀性に加え、三洋電機・ハンコウ興産の全国的なサービス網による徹底したアフターケアがゴルフ場の信頼を得ている理由でもある。

また、ハンコウ興産が他社に先がけて、超国際リゾート温泉ゴルフ場で初めて実施した日字溝方式でレールを隠し、自然との調和をはか

るシステムが開発されたというこ

とであり、現在が「第二期モノレール時代」といわれる由縁でもある。

それだけにゴルフ場のニーズに
応えるモノレールメーカーも選別
される時代に入ったといえる。昭
和四十八年にわが国最初のモノレ
ールカートを買取した三洋電機電装
機器とハンコウ興産のプロジェクト
は常にこうしたゴルフ場のニ
ーズを先取りしたシステム作りを努
力してきた。その結果が、導入コ
ース六十五ヶ所（歩路運搬用も
含む）では業界五〇%のシェアと
いう圧倒的な実績を生んだわけだ
である。

他社製モノレールの 取替も続出

特に昨年あたりから、設置後、
数年を経過した他社製モノレール
を取りはずし、三洋・ハンコウ製
に転換するゴルフ場がずいぶん出
てきている。モノレールカートを一
度設置してしまえば、取りはずす
のはなかなか困難、まして八千万
円程の設備投資がファイになる。そ
れを取りはずすのだから相当の決
断であったわけだが、昨年取りは
ずした某コースの支配人に関して

みると、「とにかく耐久性がなく、
消費電力が多く、IRもたない。
モノレールカートが一台でも止ま
ってしまつと、一日プレーに支障
をきたすわけで、そんなことが何
度も続いた。アフターサービスも
そのうちとぎれてしまい、思い余
つて、ハンコウ興産さんにお願
いしたわけですよ」といっている。
こうした例は、その後も続出、
現在までには、猪名川グリーン（兵
庫18ホール）、星田パブリック（大
阪18ホール）、六甲国際北（兵庫9
ホール）が三洋・ハンコウ興産製
に取替えている。その他にもレ
ールを取りはずしたままになってい
たり、カートの調子が悪くアフタ
ーサービスも熱心でないため取替
えたいといったゴルフ場も出てい
る。

三洋・ハンコウ興産にとっては
自社製のモノレールの価値があが
り競争相手がイメージダウンとな
り、シェアを伸ばすチャンスとも
思えるのだが、横山宏史ハンコウ
興産社長はそうではないと言いつ
てる。

「ゴルフ場はなによりも、実際の
利用者であるゴルフアーに迷惑を
かけることになり、ひいてはモノ
レール全体のイメージダウンにつ
ながる。モノレール業者はゴルフ
場のニーズを先取りし、確実な技

三洋電機電装モノレール納入実績表

大同GC	新屋GC	新屋GC	新屋GC
とわわPCC	野本GC	野本GC	野本GC
とわわPCC	加国GC	加国GC	加国GC
パンフックCC	香川GC	香川GC	香川GC
国木GC	久美GC	久美GC	久美GC
小島GC	富士見GC	富士見GC	富士見GC
GMGA王子④⑥	伊勢エースCC	伊勢エースCC	伊勢エースCC
雲雀CC	名取ササンCC	名取ササンCC	名取ササンCC
高瀬CC	橋本ケ丘GC	橋本ケ丘GC	橋本ケ丘GC
三朝CC	川西GC	川西GC	川西GC
海南GC	にしきCC⑩	にしきCC⑩	にしきCC⑩
ニューPL高松CC	信州駒ヶ橋CC	信州駒ヶ橋CC	信州駒ヶ橋CC
ロイヤル高松CC	小島GC	小島GC	小島GC
久井CC	関東GC	関東GC	関東GC
清田CC	陸奥川グリーンCC	陸奥川グリーンCC	陸奥川グリーンCC
阪南GC	にしきCC⑩	にしきCC⑩	にしきCC⑩
新山GC	船山GC	船山GC	船山GC
兵庫GC	城山GC	城山GC	城山GC
東羽GC	御神GC	御神GC	御神GC
青山GC	御神GC	御神GC	御神GC
日の旗CC	御神GC	御神GC	御神GC
甲斐CC	OMGA王子④	OMGA王子④	OMGA王子④
山梨CC	ときわCC	ときわCC	ときわCC
プリンSG	船山GC	船山GC	船山GC
大熱海GC	作州武蔵CC	作州武蔵CC	作州武蔵CC
鎌倉GC	瀬戸内海パーク	瀬戸内海パーク	瀬戸内海パーク
西国CC	六甲国際G	六甲国際G	六甲国際G
西本CC	足利CC	足利CC	足利CC
岡部CC	マーメイド福山GC	マーメイド福山GC	マーメイド福山GC
金子山CC	西街道GC	西街道GC	西街道GC
新大阪			

るなど、ゴルフ場のニーズにも敏
感な配慮をみせた。ゴルフ場省力
化の決め手、モノレールといかに
真剣に取り組んでいるかがわかる。
省力化といえれば昨年あたりから
ゴルフ場でも注目されているソー
ラーシステムにもいち早く取り組
んでいる。業務用ソーラーシステ
ムはまだ普及率は低い、石油情
勢の不安定な現在、国の政策とし
ても普及拡大が打ち出されている
商品である。三洋電機電装のソーラ
ーシステムはすでに病院などで実
績を持っているが、集熱板が丸型
の真空管方式で集熱効率が高く、
設置角度が自由に耐用年数が長い
という他社とは違った特長が評価
されたからに違いない。

この三洋製ソーラーシステムの

★製造元 三洋電機電装機器製
〒550 大阪市西区江戸堀2
の7の25
☎06(443)5141
ハンコウ興産製
〒550 大阪市西区北堀江1
の3の3 モーリグランドビル
☎06(541)7338
☎06(531)5115



ゴルフ場のコースに対する関心は非常に高い

15万メンバーの選択した

マイ・コースの評価

オーナーを悩ませる

ゴルフ場経営に マーケティングは 必要か？

会員のニーズを掌握しよう

今年初めに住地ゴルフが15万人のメンバーを対象に「ホームコース・アンケート」を実施、発表した。調査コースは関東一円108コースに広がり、思わぬ結果にゴルフ場は一番一喜一憂した……。今までマーケティング・リサーチなどしたことのないゴルフ場に、会員権業者が行なったこの調査は、ゴルフ場経営がどうあるべきかを考えさせる一投石となった。

(資料提供：住地ゴルフ)

別表のようにアンケート集計結果を発表して、数日後、住地ゴルフには数々の問合せが殺到した。ベスト30、ベスト10が発表されてランキング入りしなかったコースから「どうして入っていないのか。ウチはそんなにひどくない」といった声だ。埼玉のAコースからは「ぜひウチへきてラウンドしてほしい」と積極的な要請もきた

し、茨城のBコースからは「なぜウチが経営姿勢の項で1位にならなかったのか。会員はすべて満足しているはずだ」と自信満々のアピールがあったという。

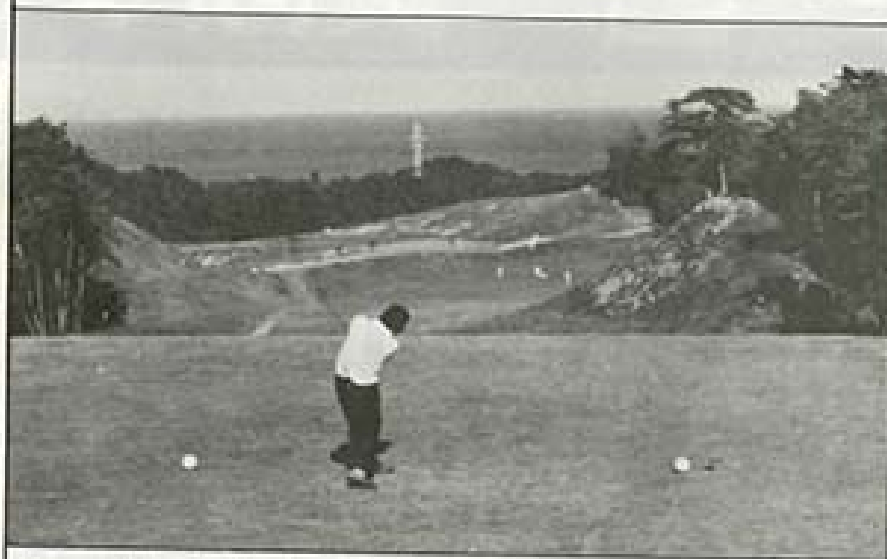
中でも、東京のCコースからの声は傾聴に値する。ランキングから外れてしまったが、私どもで独自に、会員さんに無記名投票してもらって、評価を数字に表わした

太平洋に向かって打つ!!



茨城パシフィックカントリー倶楽部

茨城県北茨城市関南町神岡上小沢1113 ☎02934-6-4111(代)



開 場 昭和53年12月27日
ホ ール 数 18ホール
コ ース 設 計 富沢誠造
コ ース 施 工 (株)市川造園土木



姉妹コース

新千葉カントリー倶楽部 54ホール
千葉県東金市家之子茨台2177 ☎04755-2-4341

千代田開発観光株式会社
東京都千代田区有楽町1-10-1 有楽町ビル323
☎03-213-4041(代)



い、アンケート調査のノウハウを教えてほしい」と。

このコースが、その後会員にアンケートを実施したという話は、まだ聞いていないが、今後のゴルフ場経営、クラブ運営を考えると、会員がコースに何を求め、何に満足しているか、ゴルフ場側は絶対に知っておくべきであり、近代的なゴルフ場経営に転換するためにも、こうしたアンケート・リサーチが必要なのが改めて痛感させられた。

今までは、どんな高額募集でも比較的楽に会員が集められた。ところが、ここ2、3年は新設の会員募集もままならない状況になってきた。一部で新規オープンを持てるところがメンバーに対してアンケートを実施、その声をクラブ運営に反映させるといった試みをしているが、これなどは例外中の例外、それ以前のオープンコースは、預託金がほとんど集まる市場にマーケティングはいらない」と従来の経営体質を一向に改善しようとしていない。さらに若しくなればメンバーのことはそっちのけで、ピジター誘致に狂奔し、短絡的に売上げ増だけを図る結果に終

わっている。

会員制ゴルフ場は、会員があつてゴルフ場経営が成り立っている。しごく当たり前のことだが、メンバーがいるからピジター（訪問客）が来るのだ。コースが良く、クラブが良くなければ、メンバーもピジターを連れて来るのを遠慮してしまう。

アンケート発表後、住地ゴルフに一連の手紙がきた。東京よみうりの会員から「アンケートのキ

経営姿勢の顔は従業員だ

住地ゴルフでは、「多額の費用をかけて15万人アンケートを実施したのは、会員権購入のニーズが多様化しており、1人のプレーを好む人もいたり、接客プレーが中心の人もいたり、こうしたニーズに応えられるのがはしかつたためだ。そのために、単に口コミから

ヤディサービスの項で、ウチのキャディさんがベスト・テンに入らなかったのは非常に残念です。しかし、とても評判のよいキャディばかりです」と、名門と呼ばれるクラブだけでなく、どここのクラブでも自分のクラブを思う気持ちは変わらない。こうした、声、がアンケートの結果に数字となって表われている。じつくり、項目別に評価されたコースをみてみた

1ス100件前後のものが多かったが、厳選をきずるため回答数が40件を超えなかったものは、集計対象外コースとして除外された。まず各項目別にアンケート結果をみてみよう。

ゴルフ場経営者層に最も関心の高い「経営姿勢について」は別表(1)の通りの結果である。(良い以外の回答パーセントがすべて、悪い、という答えではない。普通という答えもある。以下同)

新撰、飯能、大和、藤ヶ谷など会員権・1000万円クラスのコースで、日本(埼玉)、電ヶ崎(茨城)、金乃台(茨城)など中堅コースが頭張っているのが注目される。

さらにベスト20の中では、まだまだキャリア不足の菅川城(栃木)、鳥山城(栃木)などが健闘している。ゴルフアームの故中にオープンし、倒産風が吹き荒れる中で、それなりに真面目な堅実経営をしたことが、こうした評価につながってきたということか。しかし、関東108コースの中で、他の1000万円クラスのコースを抜いて、これらのベスト20コースが選ばれたのは、「一般的に妥当な評価か？」と疑問視する声もある。

(1) 経営姿勢について

コース	良い
1 新 撰	92.3
2 飯 能	90.7
3 日 本	86.2
4 大 和	85.7
5 藤ヶ崎	85.4
6 電ヶ崎	83.2
7 金乃台	80.5
8 鳥 山	79.3
9 菅川城	78.3
10 高 麗	77.8
11 嵐 山	77.0
11 十 里	77.0
11 武 蔵	77.0
14 府 中	76.0
15 鳥 山	73.0
15 レインボー	73.0
17 中 津 川	71.0
18 富士ササン	70.0
19 長 竹	69.0
19 霞 台	68.0

まとめたものではなく、きちんと数字で分かるようなものがはしかつた」と語っている。

実際に集計されたのは会員1万名強の声だったが、この種のリサーチとしては大成功で、これだけ大規模のアンケート調査は今までなかった。しかも、回答数は1コ

これについて住地ゴルフでは、「会員さんが考

えている経営姿勢は、経営体質からくるものではないようで、スタートがとり

易いか否かに大いに関係している」とい

(2) 従業員サービスについて

コース名	良い	普通	悪い
1 小 山	89.1	10.9	0
2 嵐 之 台	88.2	11.8	0
3 藤ヶ崎	84.3	15.7	0
4 飯 能	83.3	16.7	0
5 武 蔵	81.3	18.7	0
6 府 中	80.3	18.7	1.0
7 東 武 山	80.3	19.2	0.5
8 小 全	80.0	20.0	0
9 日 本	79.4	15.7	4.9
10 新 撰	79.3	18.0	2.7
11 長 竹	78.7	21.3	0
12 大 和	78.4	15.4	6.2
13 金乃台	78.2	16.3	5.5
14 富士小山	76.4	18.3	5.3
15 愛 蔵	75.7	20.6	3.7
16 藤ヶ崎	74.6	17.2	8.2
17 嵐 山	73.4	22.0	4.6
18 嵐 山	71.7	23.8	4.5
19 高 麗	71.7	25.0	3.3
20 相 模 原	70.7	29.3	0
21 十 里	70.7	23.5	5.8
22 中 山	70.3	26.0	3.7
23 中 津 川	69.7	25.7	4.6
24 小田原湖本	69.3	21.2	9.5
25 藤 子	68.7	29.0	2.3
26 大 城 高 原	68.7	29.0	2.3
27 G M G	68.3	24.5	7.2
28 菅川城	68.1	21.6	10.3
29 レインボー	67.3	29.8	2.9
30 霞 河 原	66.7	29.7	3.6

さらに、会員は従業員や支配人などの接客態度が「経営姿勢の顔」とみているようだ。従って、会員権相場の評価が低くても、物價の柔らかい支配人で、会員の名前をすぐ覚え、親しみをもって接してくれると、「良いゴルフ場、良い経営」となるようだ。

食堂は東松山、キャディは姉ヶ崎

では、このサービスの面での項目ではどういうコースが顔を出しているかという点、これはより具体的に「経営姿勢について」で表われたコースとまた違った評価となっている。

表(3)、(4)はそれぞれ、フロントの好感度、食堂従業員の好感度、キャディの好感度のベスト20

コースを選んだもので、さらにこの3項目からすべての従業員のサ

(3) フロントの好感度

コース名	良い
1 小 山	99.0
2 足 柄 森 林	98.4
3 全 乃 台	98.1
4 嵐 之 台	97.3
5 高 麗	95.3
6 新 撰	92.4
7 武 蔵	91.2
8 長 竹	89.6
9 菅川城	89.2
10 大 和	88.2
11 湖 南	88.0
12 愛 蔵	87.0
13 高 麗	86.0
13 府 中	86.0
13 電ヶ崎	86.0
16 小田原湖本	85.0
16 中 山	85.0
16 日 本	85.0
19 嵐 山	84.0
19 飯 能	84.0
19 富士ササン	84.0

コースを欠ける会員数である。コース側がいうように「フロントで顔を見ればひと目でメン

サービスについて総合評価したものが、表(2)の従業員サービスについてである。

総合評価でトップとなったのは日立日産系列の会員が多い小山(栃木)だ。このコースの会員権はほとんど売り物がなく、グループ内でメンバーの移動が行なわれ、いわゆる一般流通会員権ではないといわれているもの。しかも18ホールで800名を欠ける会員数である。コース側がいうように「フロントで顔を見ればひと目でメン

バーさんの名前が分ります」というように、会員と従業員が一体となっている。それが表(3)で1位、表(4)で1位、表(5)で2位という素晴らしい評価を得て総合1位に輝いたのだろう。

全体的にみれば、確たる地位を築いたコースでしかも会員数の比較的少ないコースが上位を占めたといえる。

になり、春の風評を期待通り裏付けた。



高度のキャディ教育が評価された朝ヶ崎CC

の飲物が100円からあり、昼食も500円前後で十分足りるとい

う安さが評判であった。しかし、安いといつて質が悪かったり、サービスが悪いというわけではない。十分採算のとれるラインでメニューを決めているだけのこと。食堂独自でできる限りの黒字を目指しているわけではなく、利用者が林主(林主会員の為)ということもあり、赤字をださない運営にしているからだといふ。

東松山は勿論、直営食堂、委託営業の食堂がベスト20のうち何コース含まれているかは分らないが、日本CCなど依頼でも顔を出してきており、それなりのクラブの雰囲気づくりがうかがえるところだ。表(5)のキャディでは、これもまた定評通り、朝ヶ崎(千葉)がトップの座を占めた。

(4) 食堂の好感度

コース名	良い
1 東松山	95.5
2 豊之台	91.1
3 飯能	85.5
4 武蔵	84.3
5 府中	80.9
6 小金井	80.4
7 我孫子	79.3
8 長竹	78.5
9 箱根	77.3
10 相模原	74.7
11 一の宮	74.0
11 小山	74.0
11 朝ヶ崎	74.0
14 浅見	71.0
14 大村	71.0
14 電ヶ崎	71.0
17 日本	69.0
18 十里木	67.0
18 藤ヶ谷	67.0
20 小田原湯本	65.0

(5) キャディの好感度

コース名	良い
1 朝ヶ崎	96.5
2 小山	92.5
3 富士小山	90.5
4 長竹	86.8
5 中津川	86.3
6 日本	84.2
7 武蔵野	82.3
8 飯能	81.7
9 秩山	80.2
10 受豊	79.2
11 本千葉	79.0
11 湯島	79.0
11 大相模	79.0
14 金乃古	78.0
14 G M G	78.0
16 豊之台	77.0
17 大村	76.0
18 府中	75.0
19 藤ヶ丘	73.0
19 東松山	73.0

コースについては栃木3カ所が健闘

表(6)はコースコンディションとコース・レイアウトについての総合評価である。

トップとなったのは千葉の朝ヶ崎CCで、2位の武蔵(埼玉)とともにコースが悪いと答えた会員は皆無であった。

両コースともメンテナンスには定評があり、コース側では「あそこ芝が悪いという不満の声があればただちに修理に入ります」と

そうした評判は、長年の間にちかわれてきたものであり、何人もいるキャディ全員に徹底させるのはなかなか難しいことのようにだ。そのためか、ベスト20の中ではここ数年のうちにオープンしたコースでは、満更しかランキング入りしなかった。

コースについては栃木3カ所が健闘

改造、改修に余念のないコメントを出している。その他、香川城(栃木)が8位、芳賀(栃木)が10位と健闘し、13位に鳥山城(栃木)が入り、栃木県下でも人気のあるコースがぐいそんできた。

芳賀CCでは「地形自体がいいところですが、林の中も整備してロストがでないようにしてメンテナンスは万全です。コース・コンディションが良くなければ、メン

バーもお客さんも来てくれませんか」と、集客策の基本にコース第一主義をかかげている。

この表(6)は、実は総合評価としてでてきたもので、アンケート

(6) コース・コンディション、コース・レイアウトについて

コース名	良い	普通	悪い
1 朝ヶ崎	92.5	7.5	0
2 武蔵	89.5	10.5	0
3 飯能	89.3	9.7	1.5
4 豊之台	89.0	11.0	0
5 大村	86.6	10.2	3.2
6 飯能	85.0	14.8	0.2
7 小山	84.4	10.3	5.3
8 香川城	83.4	10.7	5.9
9 宇都宮	82.5	8.7	8.8
10 芳賀	80.8	11.7	7.5
11 府中	80.2	19.8	0
12 飯能	80.2	13.1	6.7
13 鳥山城	80.1	14.1	5.8
14 我孫子	78.8	21.2	0
15 朝ヶ崎	78.5	20.8	0.7
16 藤ヶ崎	75.3	15.8	8.9
17 戸塚	74.3	25.3	0.4
18 相模原	73.8	25.0	1.2
19 箱根	73.5	24.5	2.0
20 本厚木	73.3	26.3	0.4
21 東松山	73.3	24.5	2.2
22 平塚	72.0	26.8	1.2
23 受豊	72.0	23.5	4.5
24 高取	71.5	28.5	0
25 筑波	71.4	17.3	11.3
26 高麗川	71.0	29.0	0
27 小金井	70.0	30.0	0
28 江戸崎	70.5	19.7	9.8
29 大城高原	70.0	28.3	1.7
30 嵐山	70.0	13.0	17.0

レイアウト的な問題で不満をもった会員は、自分の体力などに合わせ、他コースへ切り替えていくよ

関心の高いスタート状況

表(7)、(8)はメンバーとして一番関心のある項目についての総合評

価である。表(7)はメンバーの土、日・祝日の

一方、金乃古は、正会員数845名で、小金井よりも多いが、18ホールでは非常に少ない会員数だ。しかも平久駅から5分と近いが、東京からはちよつとあ

(7) メンバーの土、日・祝日のスタートについて

コース名	とりに良い	普通	とりに悪い
1 金乃古	88.1	1.9	0
2 小金井	97.5	2.5	0
3 小山	96.8	3.2	0
4 日本	93.3	5.8	0.7
5 朝ヶ崎	92.8	7.2	0
6 高麗川	91.8	6.9	1.3
7 武蔵	91.3	8.0	0.7
8 我孫子	90.5	9.5	0
9 飯能	89.8	9.8	0.4
10 戸塚	89.5	8.3	2.2
11 大村	88.3	11.7	0
12 長竹	88.1	7.7	4.2
13 大城高原	87.8	8.5	3.7
14 受豊	87.5	13.5	0
15 高取	87.5	10.0	2.5
16 箱根	86.8	13.2	0
17 十里木	86.3	5.5	8.2
18 嵐山	85.5	8.0	6.5
19 レインボー	85.3	12.8	1.9
20 セントラル	85.0	9.3	5.7
21 朝ヶ崎	85.0	12.5	2.5
22 豊之台	84.8	13.2	2.0
23 宇都宮	84.3	10.1	5.6
24 平塚	84.3	11.5	4.2
25 富士小山	84.3	14.3	1.4
26 長竹	83.5	13.5	3.0
27 藤ヶ崎	83.2	13.3	3.5
28 鳥山城	83.1	10.3	6.6
29 埼玉アサヒ	82.8	12.5	4.7
30 よみうり	82.0	10.1	7.9

久駅から5分と近いが、東京からはちよつとあ

9) 1,000万円以上ベスト10

メンバーの 土、日・祝日のスタートは				土、日・祝日の混み具合は			コース・コンディションは (コース・レイアウトも含む)				従業員のサービスは				
コース名	とりにくい	普通	とりにくい	コース名	混んでいる	普通	そうでもない	コース名	良い	普通	悪い	コース名	良い	普通	悪い
1 小 全 井	97.5	2.5	0	船 橋	0	8.4	91.6	武 蔵	89.5	10.5	0	東 之 台	88.2	11.8	0
2 武 蔵	94.2	5.8	0.7	我 孫 子	0	9.4	90.4	東 之 台	89.0	11.0	-0	飯 能	85.3	14.7	0
3 我 孫 子	90.5	9.5	0	東 之 台	0	11.3	88.7	大 利 根	84.4	15.6	3.2	武 蔵	81.3	18.7	0
4 飯 能	89.4	9.6	0.4	飯 山	0	12.2	87.4	飯 能	85.0	14.8	0.2	前 中	80.3	19.7	1.0
5 戸 塚	88.5	8.5	2.2	本 厚 木	3.0	15.5	83.5	前 中	80.2	19.8	0	小 全 井	80.0	20.0	0
6 大 利 根	88.3	11.7	0	日 高	0	19.0	82.0	我 孫 子	79.4	21.2	0	船 橋	79.3	18.0	2.7
7 高 麗	87.5	12.5	2.5	武 蔵	3.4	15.4	82.0	戸 塚	74.3	25.3	0.4	大 利 根	74.4	15.4	6.2
8 船 橋	86.2	13.2	0	飯 能	0	21.2	78.4	船 橋	73.4	26.0	1.2	飯 山	73.4	22.0	4.4
9 東 之 台	84.4	13.2	2.0	戸 塚	2.0	21.7	78.3	船 橋	73.5	24.5	2.0	船 橋	70.7	28.3	0
10 平 塚	84.3	11.5	4.2	大 利 根	2.2	24.2	75.4	本 厚 木	73.3	26.3	0.4	我 孫 子	68.7	28.0	2.3

10) 600~1,000万円ベスト6

メンバーの 土、日・祝日のスタートは				土、日・祝日の混み具合は			コース・コンディションは (コース・レイアウトも含む)				従業員のサービスは				
コース名	とりにくい	普通	とりにくい	コース名	混んでいる	普通	そうでもない	コース名	良い	普通	悪い	コース名	良い	普通	悪い
1 小 山	96.4	3.2	0	高 麗 川	0	4.5	91.5	船 橋	82.5	7.5	0	小 山	89.1	10.9	0
2 日 本	93.5	5.8	0.7	日 本	0	13.7	86.3	小 山	84.4	10.3	5.3	日 本	79.4	15.7	4.9
3 高 麗 川	91.4	6.9	1.3	船 橋	5.4	13.0	81.4	船 橋	78.5	20.8	0.7	飯 山	71.7	23.8	4.5
4 飯 山	85.5	8.0	4.5	飯 山	3.8	16.7	79.5	高 麗 川	71.0	29.0	0	中 山	70.3	26.0	3.7
5 船 橋	85.0	12.5	2.5	船 橋	0	23.3	76.7	飯 山	70.0	13.0	17.0	高 麗 川	68.0	37.0	3.0
6 船 橋	78.5	18.8	2.7	小 山	4.2	20.5	75.3	中 山	66.5	31.8	1.7	船 武	57.4	40.7	1.9

12コースしかなかったため、表10は2000~6000万円の相場の中で選ばれたものだが、このクラスになると、対象コースもふえ、関東一円いろんなコースが顔を出している。

土、日・祝日の混み具合の項で、レインボー(神奈川)が混んでいないというトップの評価を受けた。これは、会員権業者もいうように、東名高速道路沿線で、利用度の高いゴルフ場の中では、メンバー本位の運営が定着し、ビジター制限が厳しいコースとして着実に会員の人気を得ているためであろう。メンバー優先でビジターをシャットアウトすれば、本来のメンバー制コースとなるが、やはりここにも運営と経営のシビアな接点があるようだ。

表10は2000万円以下のコースからピックアップしたものだが、住地ゴルフでは、当初は1000万円以下と分ける予定だったが、平均的サラリーマンの購買能力が上がり、銀行ローンなどの借入れが一般化してきているため、あえて2000万円以下をひとつのブロックにして集計した」と語っている。確かにこの会員権業者



会員から理想の運営と評価された高麗川C.C.

る。そうした案件に、メンバーの高齢化もあり、土、日・祝日でもビジター同伴が比較的楽で、そうした中にもクラブの落ち着いた雰囲気は失われつつあるため、評価が高いといわれる。

(8) 土、日・祝日の混雑について

コース名	混んでいる	普通	そうでもない
1 船 橋	0	8.4	91.6
2 高 麗 川	0	8.5	91.5
3 我 孫 子	0	9.6	90.4
4 東 之 台	0	11.3	88.7
5 飯 山	0	12.2	87.8
6 日 本	0	13.7	86.3
7 レインボー	1.5	15.2	83.3
8 本 厚 木	3.0	15.5	81.5
9 船 橋	5.4	13.0	81.4
10 高 麗 川	6.9	11.8	81.3
11 日 高	0	19.0	81.0
12 武 蔵	3.4	15.4	81.0
13 宇 都 宮	6.6	13.6	79.8
14 飯 山	3.8	16.7	79.5
15 飯 能	0	21.2	78.8
16 船 橋	0	23.3	76.7
17 戸 塚	2.0	23.7	76.3
18 曾 川 城	4.5	19.2	76.3
19 小 山	4.2	20.5	75.3
20 船 橋	8.4	16.4	75.2
21 日 本	10.3	15.4	74.3
22 大 利 根	3.2	24.2	73.6
23 飯 山	9.7	18.1	72.2
24 上 尾 山	3.0	20.0	71.0
25 小 全 井	0	30.0	70.0
26 平 塚	9.1	21.1	69.8
27 船 橋	9.3	20.9	69.8
28 船 橋	5.0	26.8	68.2
29 天 城 高 原	10.5	24.7	64.8
30 高 麗 川	5.0	31.0	64.0

この結果には住地ゴルフも驚いたように、1000万円クラスのコースが上位を占める中で、トップの金乃古を始め、船橋(千葉)、茨城など中堅コースが順列しているのは興味深いとしている。

表10は混雑状況を調査したもののだが、ベスト6まで「混んでいる」という回答は全く得られなかった。この混雑状況と、スタートのとり易さは相関関係にある。つまりスタートのとり易いコースは、概してコースが混んでおり、スタートがとりにくければ、そのコースは、入場制限などをして、コース維持などを考えながら運営しているということになる。

勿論、例外もある。スタートもとり易く、混んでもいない。理想のコースとか、スタートもとり

くく、いつも混んでいる課コースとか……。

つまり、表10(8)の両方で、上位に顔を出しているコースは、もつとも理想に近い「メンバー本位のゴルフ場経営」となるわけだ。

興味深い相場別の集計リスト

さて、今まで、会員がゴルフ場の経営なり、その「器」となるコースをどういう目で見、評価を下してきたか、概略を述べてきたが、アンケートを実施した住地ゴルフの目的は、あくまで、会員権を購入したい人へアドバイスするための基礎資料だ。

そこで、住地ゴルフでは会員権の相場クラス別に4ブロックに分け、それぞれ総合評価が分かるよ

うに集計している。相場指標は55年1月現在。

それが表(9)10のコースで、総合評価では必然的に1000万円クラスのコースが上位を占めたが、クラス別で見ると、また違ったコースが浮上してきてなかなかおもしろい。

1000万円以上のクラス別表は説明をばよくとして、表10がベスト6なのは、集計該当コースが

しかし、現実のメンバー制ゴルフ場では、収入の大半をビジター収入でまかなっており、なかなか理想通りにはいかない。

そんな中で注目されるのが高麗川(埼玉)である。スタートで6位に入り、混雑調査で2位に入っている。別段、変わった運営方針ではないが、メンバー同伴3名のビジターフリーを守っているだけ。

住地ゴルフでは、銀行系列の有カコースで、会員はセカンドコースとして入会している。会員数も890名で落ち着いており、地味だが、安定した評価を得ている」と語っている。

安らぎの場を広げる……

鹿沼グループ

祝 創 刊



富士御殿場ゴルフ倶楽部

- 鹿沼カントリー倶楽部
西鹿沼カントリー倶楽部
- 鹿沼72カントリークラブ
東北相互開発所
- 富士御殿場ゴルフ倶楽部
サンユウ倶楽部
- V I V I 鹿 友 倶 楽 部
西日本健康管理協会
- VIVI鹿友倶楽部宇都宮
西日本健康管理協会宇都宮

- VIVI鹿友テニス倶楽部
西日本健康管理協会
- 片品高原尾瀬岩鞍スキー場
尾瀬開発所
- サリカ・カントリークラブ
コーヒー園、農場 サリカ・カヌエ開発所
- ゲイソントラベル
エージェンシー CO., LTD.
- アマリンホテル

鹿沼グループ本社 〒104 東京都中央区京橋2-7-6 鹿沼ビル ☎03-563-1891(代)

KG 108 CLUB 3コースあわせて、108ホールズ 会員募集中

営業推進本部 〒104 東京都中央区京橋2-5-21 京橋相互ビル ☎03-564-5665(代)

01 200~600万円ベスト10

メンバーの 土・日・祝日のスタートは				土・日・祝日の混み具合は				コース・コンディションは (コース・レイアウトも含む)				従業員のサービスは				
コース名	とりにくい	普通	とりにくい	コース名	混んでいる	普通	そうでもない	コース名	良い	普通	悪い	コース名	良い	普通	悪い	
1	全乃古	98.1	1.9	0	レインボー	1.5	11.2	83.3	鹿 野	89.3	9.2	1.5	東 松 山	89.3	19.2	0.5
2	鹿 野	92.8	7.2	0	茨 波	6.9	11.8	81.3	香 川 城	82.4	10.7	1.9	長 竹	78.7	21.3	0
3	茨 波	89.1	7.7	4.2	宇都宮	4.4	13.4	79.8	宇都宮	82.3	8.7	8.8	全乃古	78.2	16.3	3.3
4	愛 鷹	87.3	12.5	0	香川城	4.5	19.2	78.3	鹿+崎	75.3	15.8	6.9	富士小山	76.4	18.3	3.3
5	レインボー	85.3	12.8	1.9	鹿+崎	8.4	14.4	75.2	東松山	73.3	24.3	2.2	愛 鷹	75.7	20.4	3.7
6	セントラル	80.0	9.3	3.7	鹿 野	1.3	20.9	69.8	愛 鷹	72.0	23.5	4.5	鹿+崎	74.6	17.2	8.2
7	宇都宮	84.2	10.1	5.4	茨 波	10.3	25.7	64.0	茨 波	71.4	17.3	11.3	中津川	69.7	25.7	4.4
8	富士小山	84.3	14.2	1.4	川 越	2.9	26.4	60.5	江 戸 崎	70.5	19.7	9.8	小田原実業	69.3	21.2	9.5
9	鹿+崎	83.2	13.2	3.5	鹿+谷	7.8	26.4	55.8	鹿+谷	68.5	21.8	9.7	香川城	68.1	21.4	10.3
10	中津川	81.0	16.5	2.5	東松山	4.3	28.8	54.9	総 武	65.5	23.5	1.0	レインボー	67.3	29.8	2.8

02 200万円以下ベスト10

メンバーの 土・日・祝日のスタートは				土・日・祝日の混み具合は				コース・コンディションは (コース・レイアウトも含む)				従業員のサービスは				
コース名	とりにくい	普通	とりにくい	コース名	混んでいる	普通	そうでもない	コース名	良い	普通	悪い	コース名	良い	普通	悪い	
1	天城高原	87.8	8.3	3.7	日 光	10.3	15.4	74.3	芳 賀	69.8	11.7	7.5	鹿+崎	64.3	15.7	0
2	十里木	86.3	5.5	6.2	鳥 山 城	9.7	18.1	72.2	萩	69.2	13.1	6.7	鹿 野	71.7	25.0	3.3
3	鳥 山 城	83.1	10.3	6.6	天城高原	10.5	24.7	64.8	鳥 山 城	69.1	14.1	3.8	十里木	70.7	23.5	5.8
4	埼玉アサヒ	82.8	12.5	4.7	千葉アサヒ	12.3	30.5	57.2	天城高原	70.0	28.3	1.7	天城高原	68.7	28.0	2.3
5	海 河 原	81.3	17.8	0.9	芳 賀	13.8	34.1	52.1	鹿 野	62.5	19.2	18.3	G M C	68.3	24.5	7.2
6	一 の 宮	80.3	13.5	4.2	霞 台	25.4	24.4	69.8	浅 見	62.2	18.2	19.6	海 河 原	66.7	29.7	1.6
7	日 光	80.2	12.8	7.0	埼玉アサヒ	24.8	29.9	45.3	十里木	58.5	49.1	1.4	浅 見	64.8	23.8	11.4
8	新 木	80.1	14.1	5.8	十里木	12.9	42.8	44.3	鹿+崎	54.8	43.0	2.2	伊 香 保	59.7	21.0	19.3
9	小 川	79.5	10.8	9.7	上野富士	4.8	52.4	42.8	霞 台	51.3	18.0	30.7	日 光	57.3	22.2	20.5
10	鹿+崎	77.5	21.8	0.7	戸 田	23.5	34.3	42.2	日 光	50.9	24.1	25.3	上野富士	54.0	41.3	2.7

も、高いの中心は200万円以下の会員層で、この層がいわゆる大衆的な物件と呼べるのだろうか。スタートのとり易さでは、リゾート的な天城高原(静岡)がトップになったが、2位に十里木(静岡)が入った。大昭和グループの看板コースだが、4項目とらぬを出し、従業員サービスでは地々時満集に次ぎ3位となっている。

また埼玉アサヒはスタートのとり易さでは4位だが、まだキャリアのないコースとしては珍しい土・日・祝日の到着順プーを行なっており、こうした運営がメンバーに好評を得ているようだ。

アンケートに集計されたコースも、集計されなかったコースも、もう一度原点に帰り、メンバー対策から考え直してみてもどうだろうか。それにはまたとない参考資料になると思う。